

Konference – Lubenec, 7. 11.

Blok: Ochrana přírody a krajiny

Přehled příspěvků

- Ochrana přírody a krajiny a dendrologický posudek v lokalitě Čertovka - přednese Ing. Marek Hanuš
- Hodnocení a obecné ocenění přírodních zdrojů v lokalitě Čertovka - příspěvek od Doc. Ing. Josefa Sejáka - přednese Ing. Marek Hanuš
- Botanický průzkum v lokalitě a vliv stavby na místní ekosystémy - příspěvek od Mgr. Tomáše Vymyslického - přednese Ing. Martina Lukešová
- Shrnutí vlivu stavby a geologických průzkumů na krajinný ráz, Územní systém ekologické stability, prostupnost krajiny a trvale udržitelný rozvoj v regionu - přednese Ing. Martina Lukešová

Popis situace

Lokalita Čertovka vybraná jako jedna z možných k vytvoření hlubinného úložiště radioaktivního odpadu se nachází na zalesněném žulovém masivu. Prozatím stanovená plocha průzkumného území o velikosti necelých 30 km čtverečních zasahuje do blízkosti obcí Lubenec, Vítkovice, Ležky, Malměřice, Blatno a přímo obsahuje osady Ovčárna a Struhaře. V případě výstavby úložiště, ač o mnohem menší ploše než území průzkumné, dojde k ovlivnění režimu a životního prostředí v těchto sídlech a osadách. V jaké velikosti a významu, se zatím můžeme jen domnívat, neboť nebyly doposud popsány všechny možné důsledky a vlivy jak geologických průzkumů, tak samotné stavby na obyvatelstvo a krajinu.

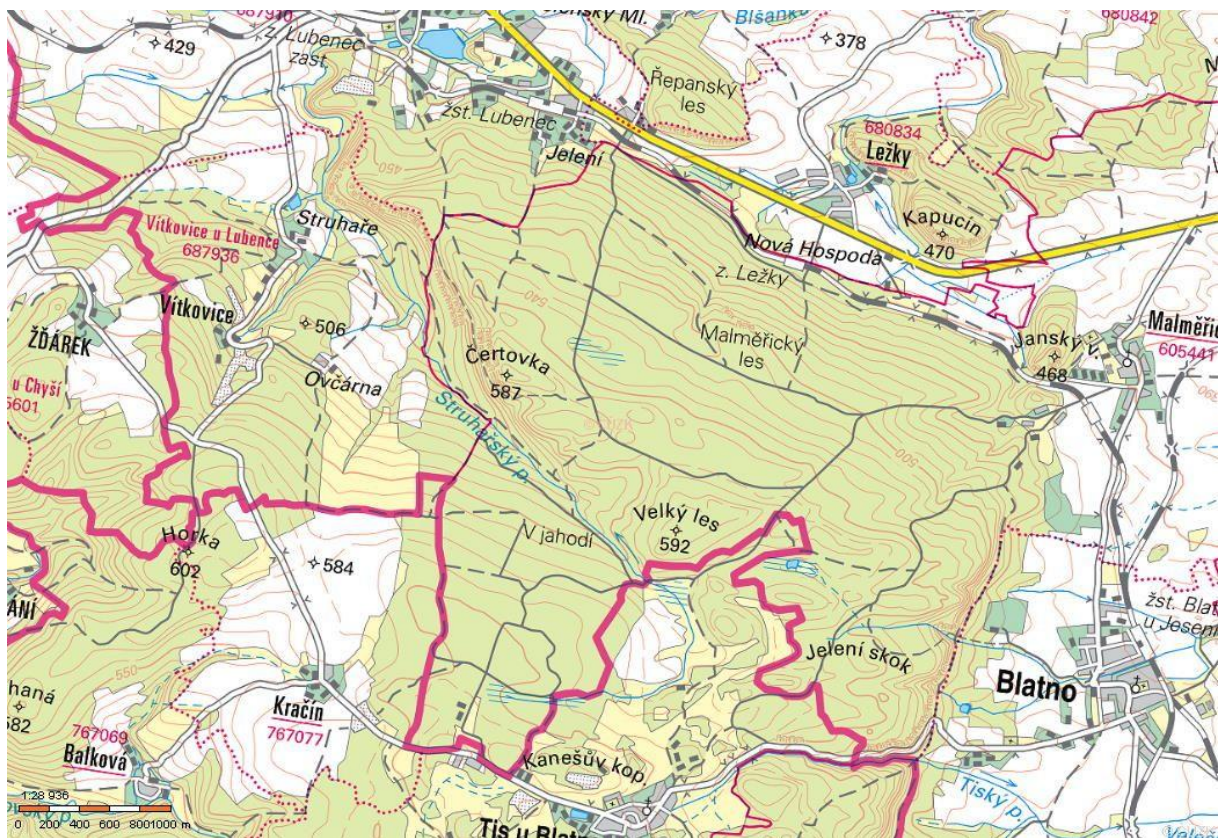
Zájmové průzkumné území se nachází na severozápadní hranici Ústeckého a Plzeňského kraje. Okrajová území jsou vždy mimo hlavní dění jednotlivých regionů, oblastí, krajů. Obyvatelé v takových oblastech mají vždy komplikovanější život ve vztahu k dopravě, obslužnosti, zdravotnické péče, výkonu státní správy, bezpečnosti atd. Jinak je to, ale s krajinou. Okrajová území jsou vždy z hlediska kvality ekosystému ty nejpestřejší a tedy i nejcennější. Stejně je tomu také na tomto zájmovém území vytipovaném jako možné úložiště radioaktivního odpadu, pod názvem Čertovka. Pojmenování je podle nejvyššího vrcholu žulového masivu, který je 528 m n.m.

Ve vybraném průzkumném území se nachází **Přírodní rezervace Blatenský svah**, která chrání přes 200 let starý smíšený les v okolí skalních výchozů a sutí na prudké stráni. Území rozčleňují 3 strže, tou prostřední, nejmalebnější, prochází turistická stezka. Na jedné obtížně přístupné skalní římsce roste ve vitální populaci silně ohrožená a chráněná medvědice lékařská; v rámci ČR se vyskytuje jen velmi vzácně v Čechách. Blatenský svah je třetí nejstarší chráněné území v ČR. Nachází se zde mohutné borovice, lípy a dokonce jedle, které mají sedm ročníků jehlici. To značí, že je zde velice kvalitním ovzduším.

Celé zájmové území je z hlediska ochrany přírody a krajiny nejcennějším územím regionu. Nachází se zde les přírodního typu: acidofilní doubravy nesoucí genetické znaky původní rostlinné skladby. Dále pak rašeliniště, mokřady a suťová pole, kde naplňuje lesní ekosystém protierozní funkci. Nachází se

zde také smíšený a částečně monokulturní smrkový hospodářský les, a to v partiích směřujících k jihu, kde je mírnější sklon. Ale i tato část hospodářského lesa je z hlediska ochrany životního prostředí velice důležitá a to hlavně pro funkci retenční, fixace oxidu uhličitého, čištění ovzduší a celkové ekologické stabilitě. Naplňovány jsou zde preventivní principy ve vztahu ke globálním změnám klimatu. Vzhledem k tomu, že se oblast nachází v tzv. srážkovém stínu, je pravděpodobné, že zde vzniknou extrémní situace a to jak z nedostatku srážek, tak opakování reálné hrozby lokálních záplav obce Lubenec. Po jihozápadním okraji zájmovém území protéká vodní tok Struhařský potok, do kterého se vlévají jak stržové pravé přítoky, tak levé, které odvodňují také zemědělskou krajinu. Vodní režim v krajině je velice citlivý jak na přísun atmosférických srážek, tak na složení podloží a hospodaření v krajině. Narušením geologických vrstev: propustných - zvodní a vrstev izolantů by mohlo dojít k nevratné změně ve vodním režimu s následkem pro široké okolí.

Náhled situace, mapa zájmového území



Celá oblast zájmového území tvoří nárazníkovou, ochranou a vyvažující funkci k intenzivně zemědělsky obdělávané oblasti Lounského okresu a průmyslovému Mostecku. Tvoří také propojení mezi nadregionálními biocentry. Skrze zájmové území prochází několik lokálních biokoridorů umožňujících migraci zvěře, ale také historicky propojují území, tvoří prostupnost krajiny mezi sídly. V současné době na úrovni spíše turistické. Hlavní a nejdůležitější funkcí zájmového území je z hlediska obyvatel a rozvoje regionu rekreace.

Historicky zde bylo a je nečistší ovzduší okrasu Most, Žatec a Louny a proto zde byla vybudována řada rekreačních objektů pro ozdravné pobyty dětí z hnědouhelné pánve. Tento kraj nebyl zasažen emisemi jak z těžby uhlí, tak z jeho zpracování a chemického průmyslu. Nachází se zde řada VKP, ale hlavně se jedná o oblast důležitou pro místní obyvatele, chalupáře, chataře a další rekreaty. Krajina

je zde nejdůležitějším a nejcennějším přírodním zdrojem. Omezení vstupu a dlouhotrvající stavba by jistě mělo velice pravděpodobně přímý důsledek, a to vysídlování dané oblasti. Nemluvě o psychologickém a ekonomickém dopadu v případě schválení vytvoření hlubinného úložiště jaderného odpadu a vzniku tak významné a náročné stavby, u které ještě doposud nebylo možné posoudit, jaké bude mít dopady na celkové životní prostředí včetně obyvatelstva. Z těchto důvodů je nanejvýše nutné zpracování podrobného posudku vlivu záměru a stavby na životní prostředí, a to nejprve pro dopady geologických průzkumů na krajinu. Dále pak vliv stavby na krajinný ráz a ÚSES.

Zpracovala Ing. Martina Lukešová