



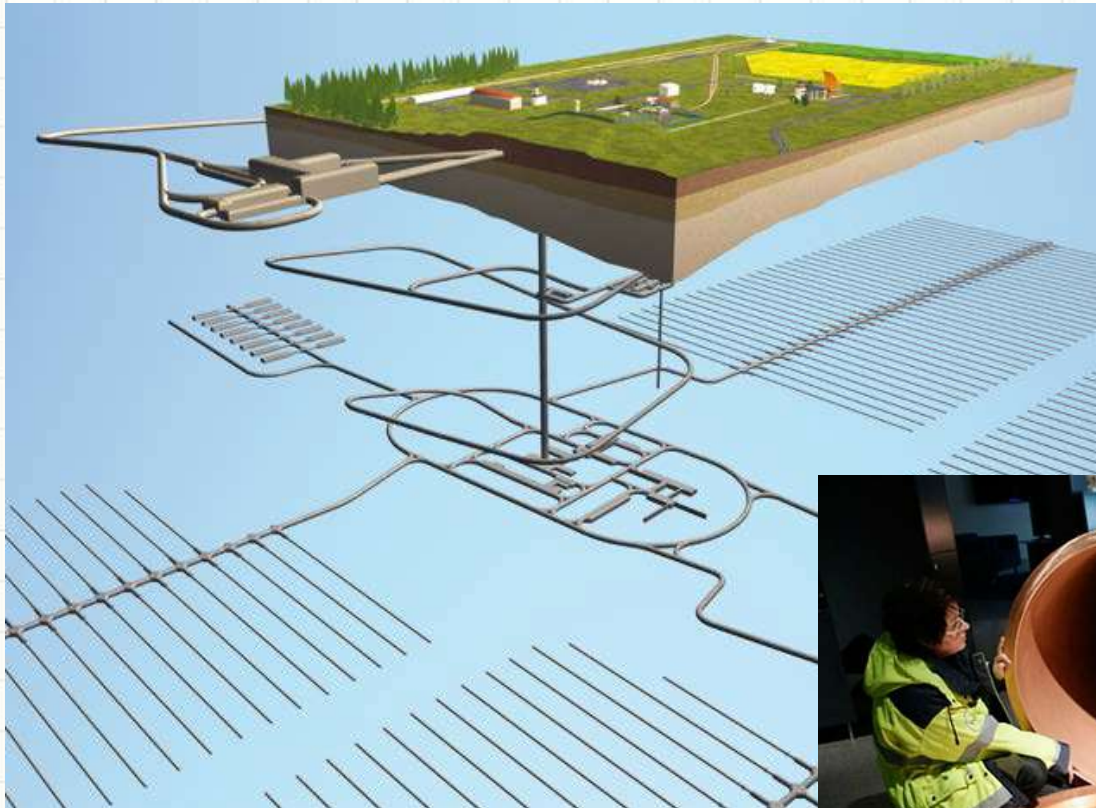
RADIOAKTIVNÍ ODPAD U RUDÍKOVA?

Edvard Sequens

20. února 2015

Rudíkov

Hlubinné úložiště vysokoradioaktivních odpadů



- Vyhořelé jaderné palivo: až 10 tisíc tun pokud i nové reaktory
- Odpady z vyřazování jaderných elektráren
- Institucionální odpady



Problém vyhořelého jaderného paliva

Notes:

1) For reading purposes, the share of uranium is voluntary decreased in the illustration.

2) The balance is calculated for a French 900 MW PWR "Garance", corresponding to the following hypothesis:
 - 100% of UOX, 12 months,
 - 1/4 core loading,
 - UOX burn-up = 45 GWd/t
 - $K_p = 75\%$



■	Fission Products (FP)
■	Minor Actinides (MA)
■	Plutonium (Pu)
■	Uranium (U)

Balance for 1 TWh generated in kg/TWh	
U	-180.0
Pu	35.8
AM	3.4
PF	141.1

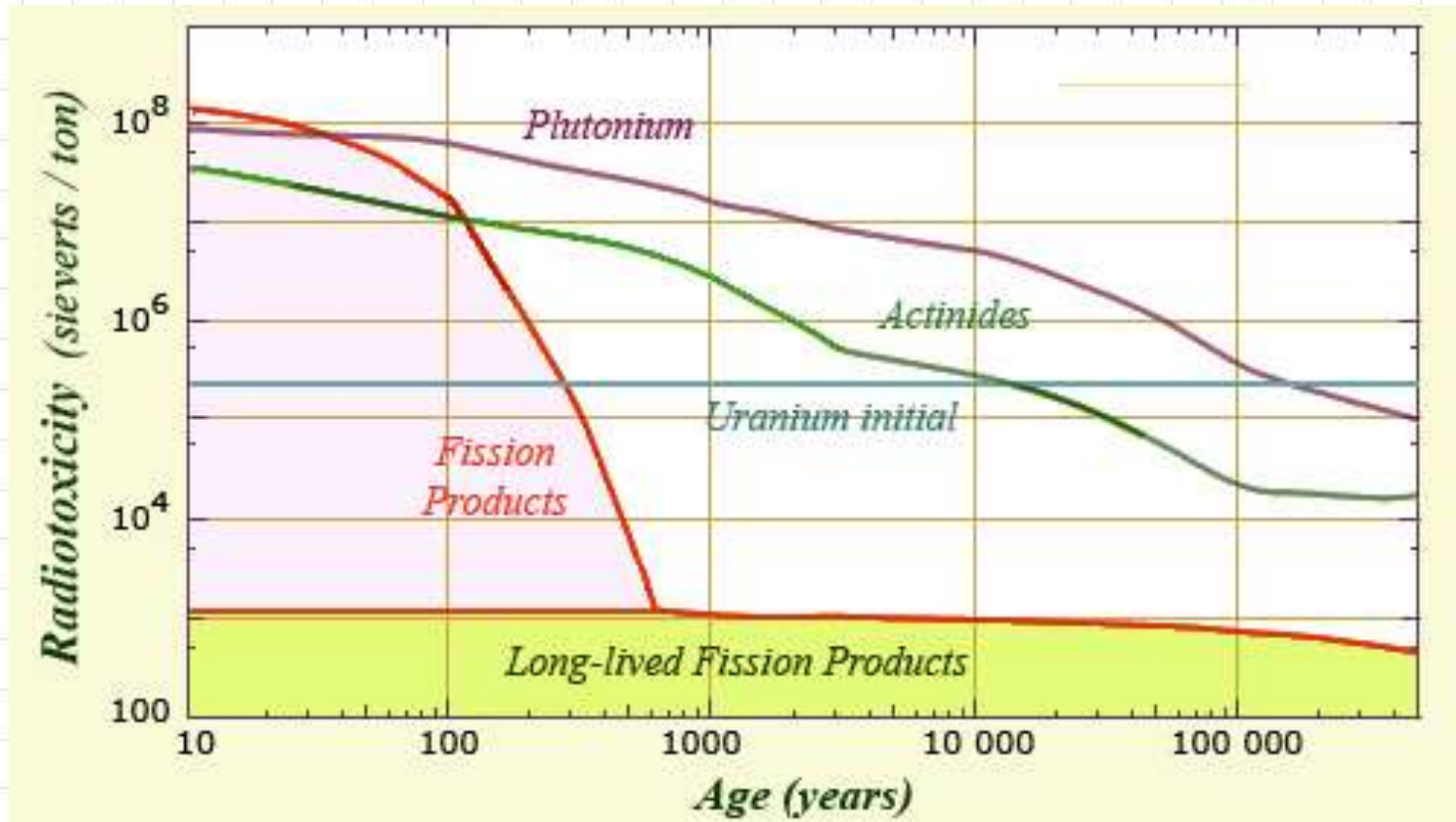
Plutonium

Aktinidy

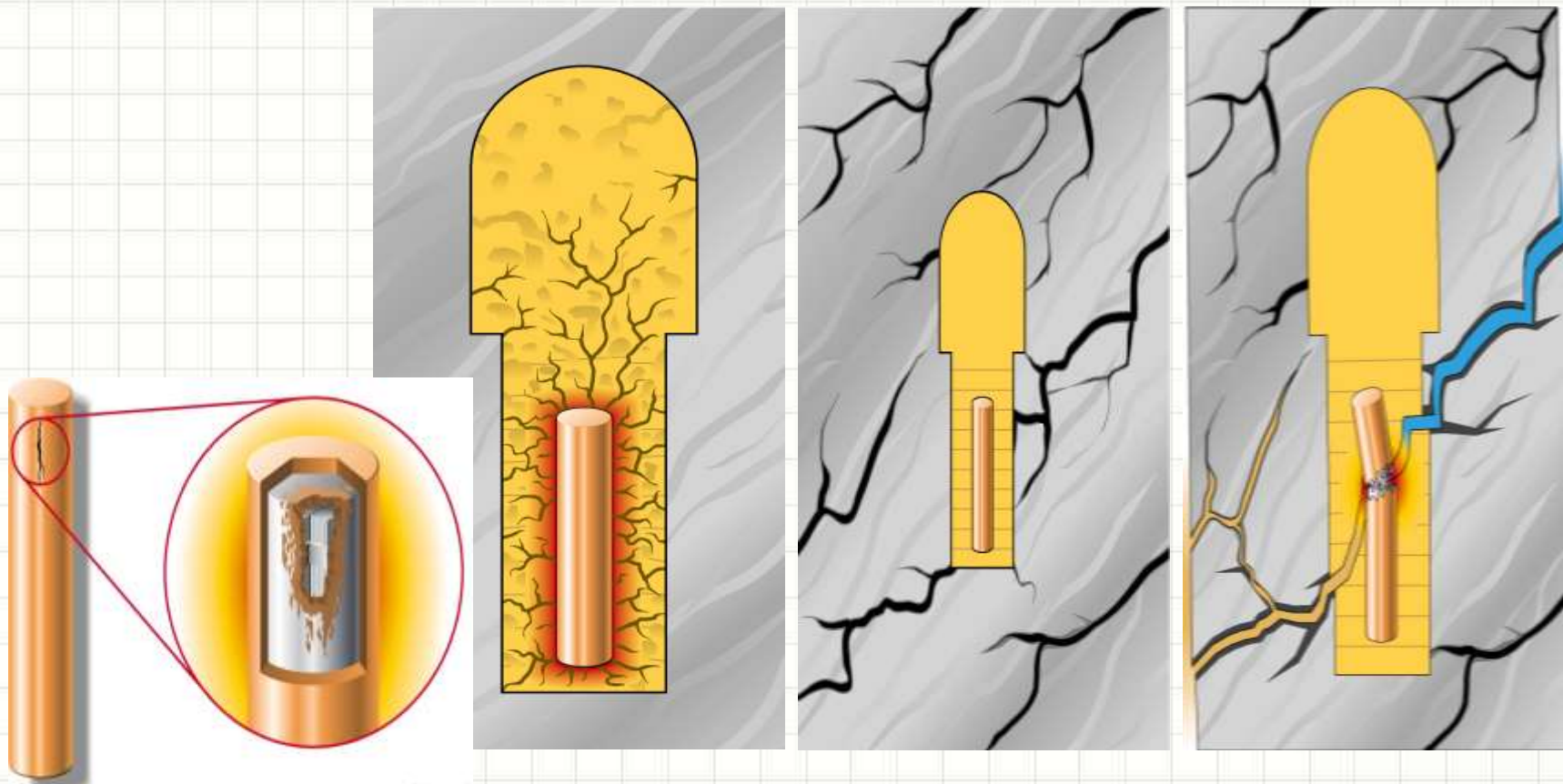
Štěpné produkty

Problém vyhořelého jaderného paliva

Palivo zůstává aktivní i po vytažení z reaktoru. Stovky radioizotopů obsažené ve vyhořelém palivu se dále spontánně rozpadají, vyzařují ionizující záření a teplo.

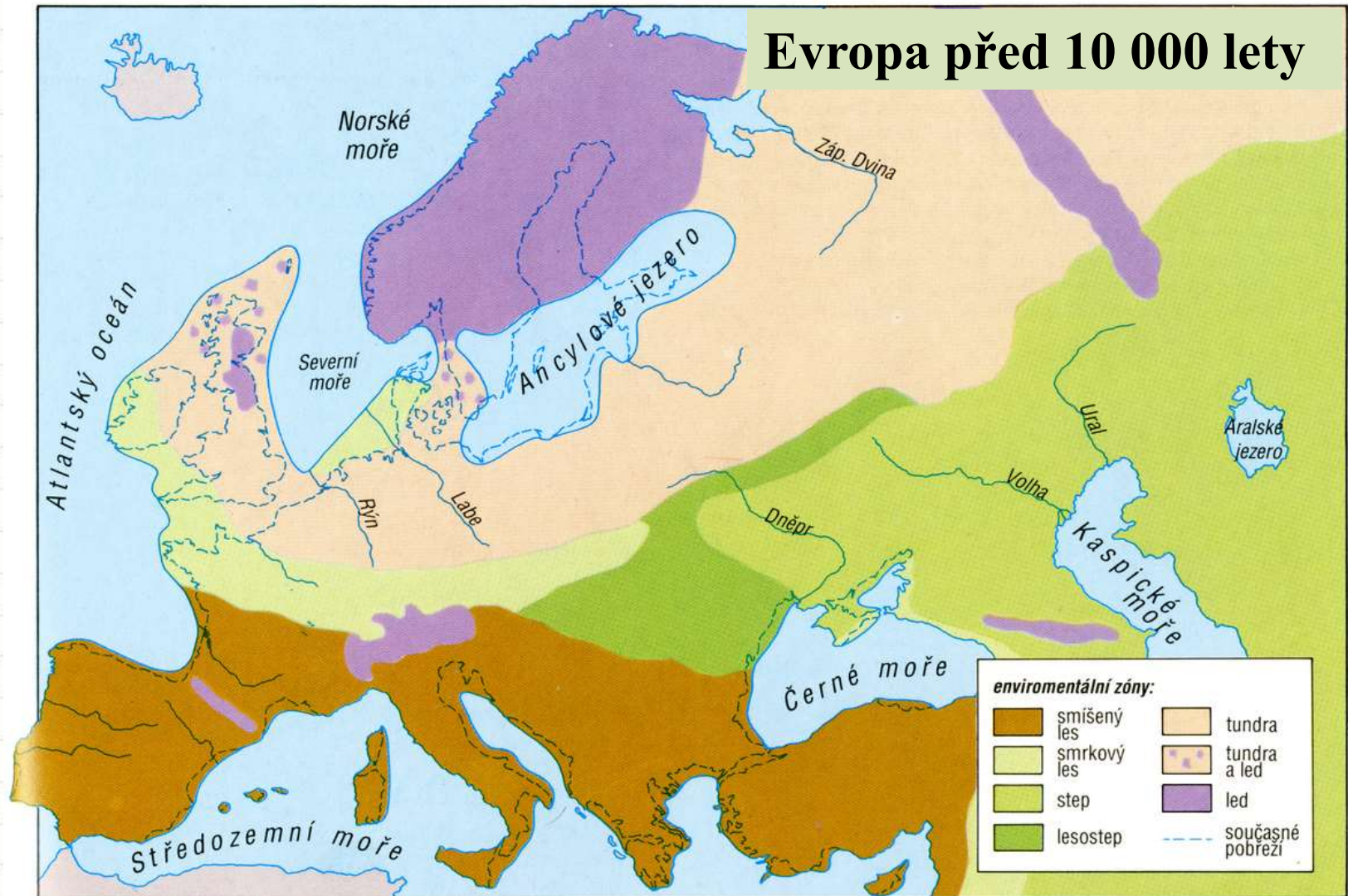


Garance dlouhodobé bezpečnosti?



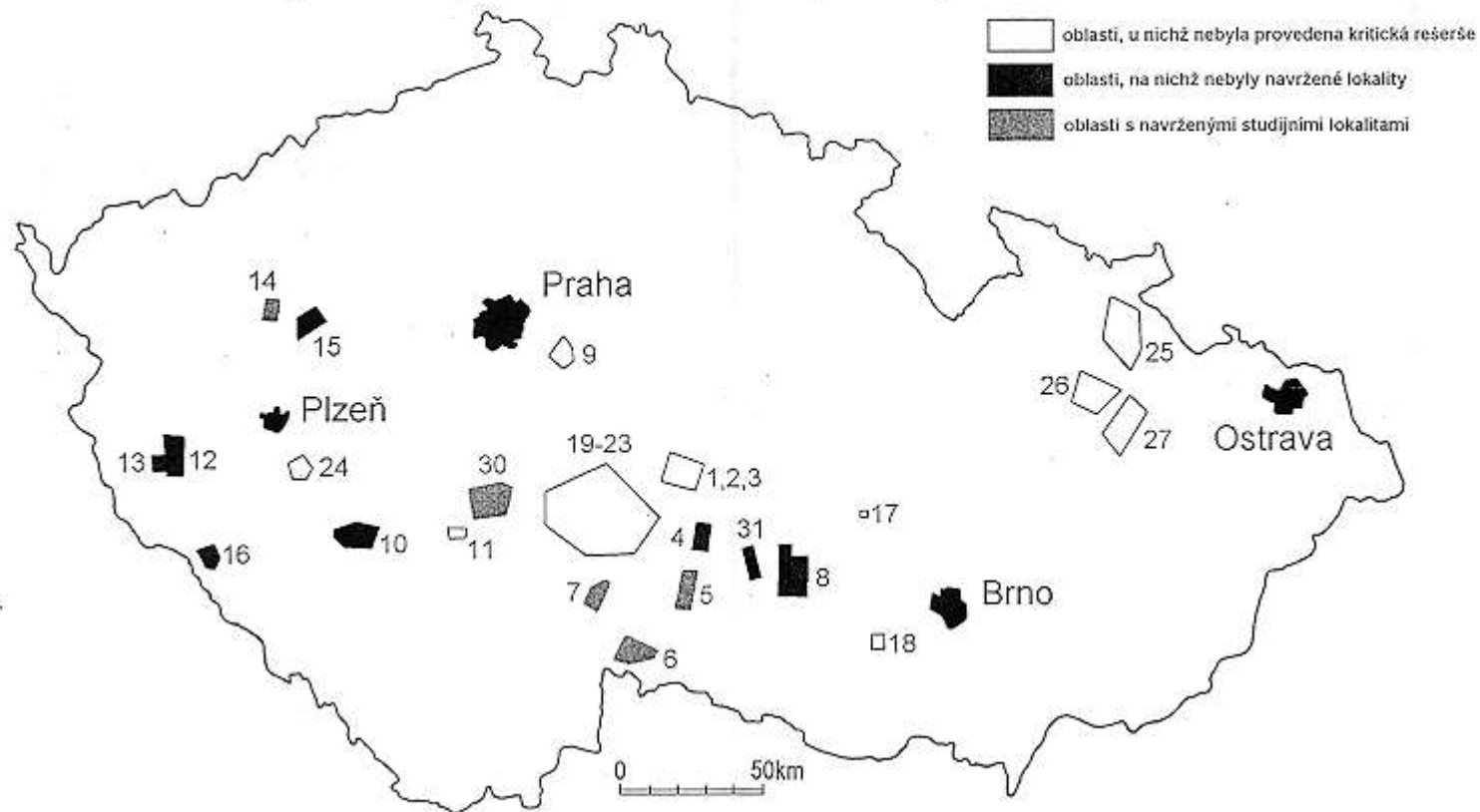
Otázka, na kterou odborníci stále ještě hledají odpovědi.

Garance dlouhodobé bezpečnosti?



Devadesáté roky: 27 lokalit

Geografická pozice oblastí a výsledky kritické rešerše



1991 - Český geologický ústav vybírá 27 potenciálních oblastí

1993 až 1997 - Program vývoje hlubinného úložiště - koordinují ÚJV Řež, MPO, MH, MŽP, ČEZ a SÚJB

VYLOUČENÍ NEVHODNÝCH ÚZEMÍ Z POHLEDU ZÁKLADNÍ BEZPEČNOSTI HÚ

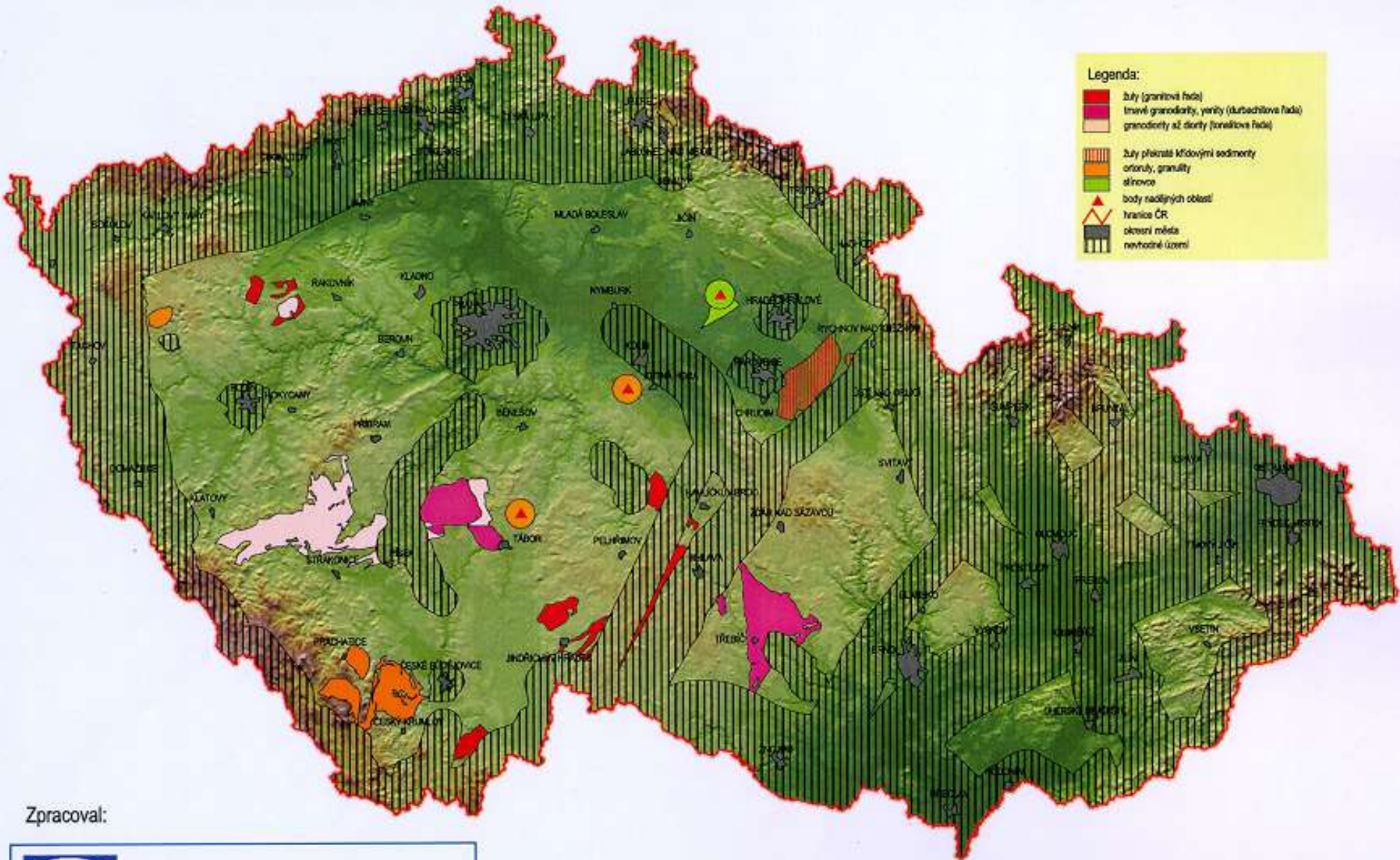


Zpracoval:

EXISTUJÍCÍ VHODNÉ GEOLOGICKÉ PODMÍNKY, UMOŽŇUJÍCÍ UMÍSTĚNÍ HÚ - KROK 2

Legenda:

- žuly (granitová řada)
- tmavě granodiority, yridity (durbachilova řada)
- granodiority s ž. slonky (zrnitá řada)
- žuly překrásné křídovými sedimenty
- ortony, granuly
- slonovce
- body nadřizných oblastí
- hranice ČR
- okresní města
- nevhodné území

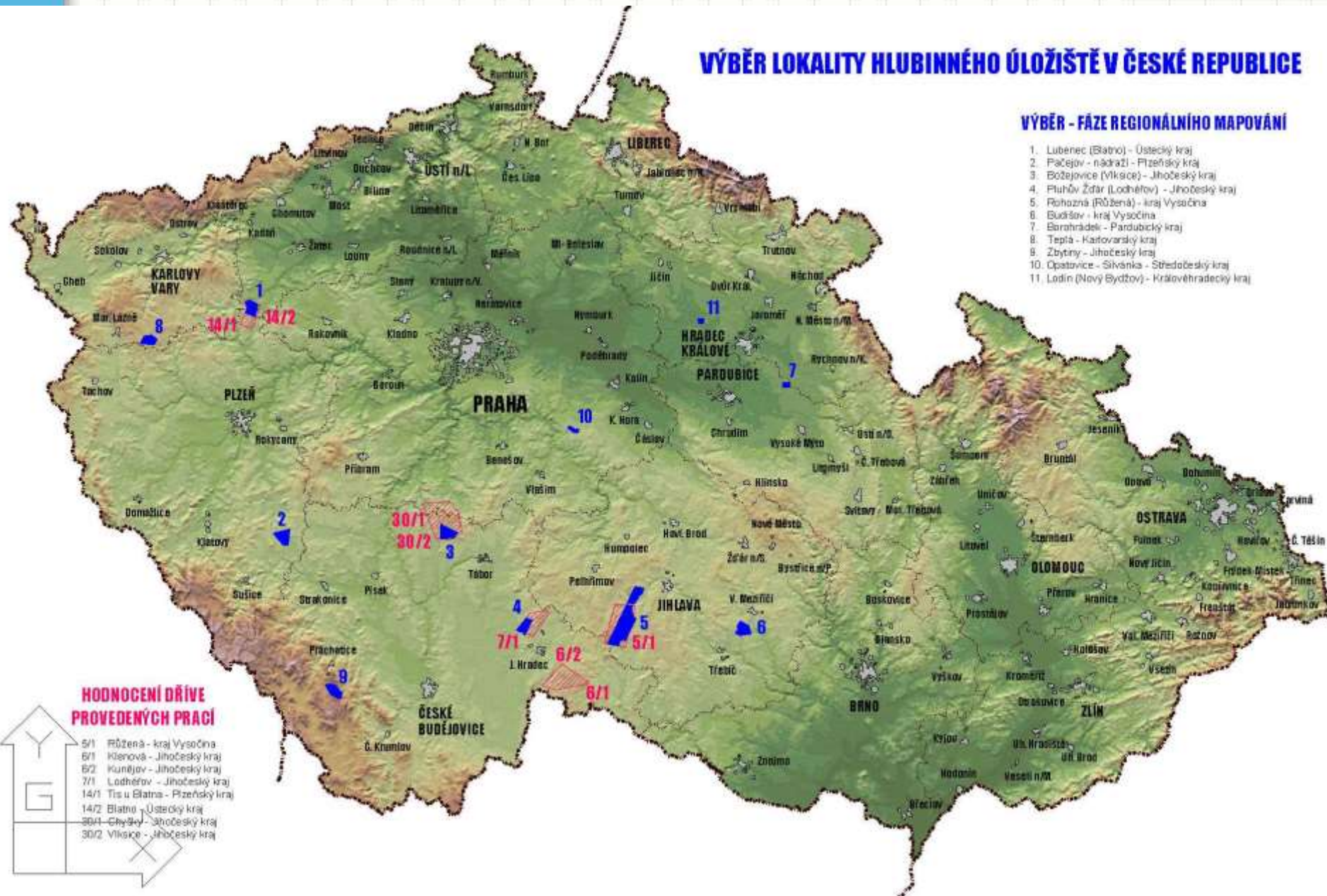


Zpracoval:

VÝBĚR LOKALITY HLUBINNÉHO ÚLOŽIŠTĚ V ČESKÉ REPUBLICĚ

VÝBĚR - FÁZE REGIONÁLNÍHO MAPOVÁNÍ

1. Lubenec (Blatná) - Ústecký kraj
2. Pačejov - nádraží - Plzeňský kraj
3. Božejovice (Vlksce) - Jihočeský kraj
4. Pluhův Žďár (Lochův) - Jihočeský kraj
5. Rohozná (Růžena) - kraj Vysočina
6. Budšov - kraj Vysočina
7. Borohrádek - Pardubický kraj
8. Teplá - Karlovarský kraj
9. Zbýtiny - Jihočeský kraj
10. Opatovice - Svitávka - Středočeský kraj
11. Lodin (Nový Bydžov) - Královéhradecký kraj

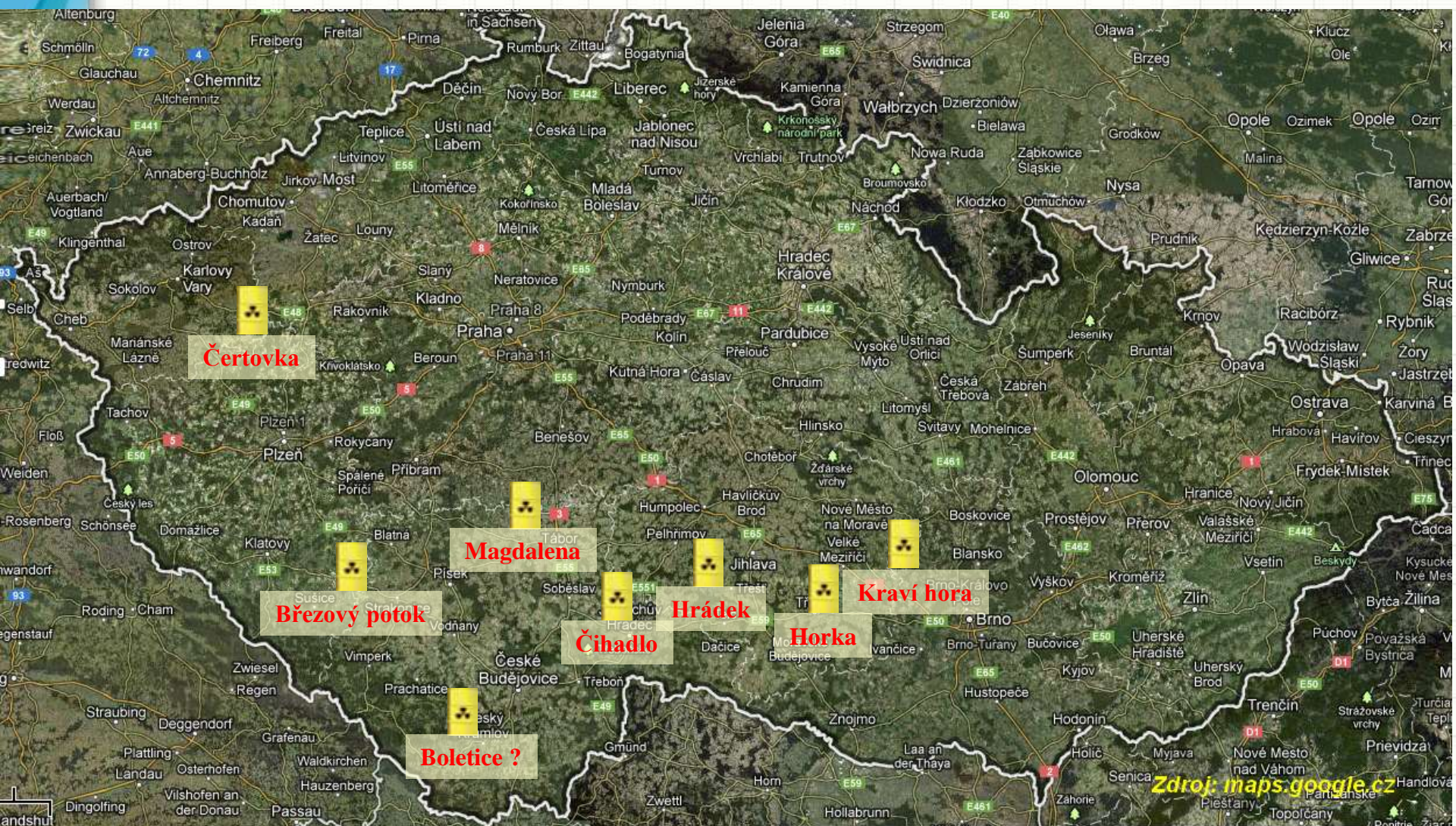


HODNOCENÍ DŘÍVE PROVEDENÝCH PRACÍ

- 5/1 Růžena - kraj Vysočina
- 6/1 Klenová - Jihočeský kraj
- 6/2 Kunějov - Jihočeský kraj
- 7/1 Lochův - Jihočeský kraj
- 14/1 Tis u Blatna - Plzeňský kraj
- 14/2 Blatná - Ústecký kraj
- 30/1 Chyšky - Jihočeský kraj
- 30/2 Vlksce - Jihočeský kraj

březen 2001 - Senátorka Jitka Seitlová zveřejňuje seznam 8 lokalit, o nichž se diskutuje v Radě SÚRAO

Lokality pro úložiště v ČR



Zdroj: maps.google.cz

Koncepce

15. 5. 2002 - vláda přijala Grégrovu **Koncepci nakládání s radioaktivními odpady a vyhořelým jaderným palivem v ČR** – navzdory faktu, že získala jako jeden z mála koncepčních dokumentů **NESOUHLASNÉ STANOVISKO** Ministerstva životního prostředí v procesu SEA (hodnocení vlivů na životní prostředí).

vydává Ministerstvo životního prostředí podle § 14 zákona ČNR č. 244/1992 Sb.,
v platném znění, z hlediska hodnocení vlivů posuzované koncepce na životní prostředí

NESOUHLASNÉ STANOVISKO

ke koncepci

**„Koncepce nakládání s radioaktivními odpady a vyhořelým jaderným palivem v ČR“
verze červen 2001**

Nový návrh koncepce má být teprve v roce 2015 podroben veřejnému hodnocení vlivů na životní prostředí.

A lidé nemlčeli ...



Lidé na Budišovsku odmítají jaderný odpad, vyorali proto třicetimetrové NE

12.9.2003 Lidové noviny ...str. 4

Proti plánovanému zahájení leteckého průzkumu lokality Budišov na Třebíčsku, který by měl zjistit vhodnost území pro výstavbu úložiště **jaderného odpadu**, protestovali včera členové občanského sdružení Zdravý domov Vysočina z Budišova. Na poli mezi obcemi Hodov a Nárameč u Budišova vyorali slovo NE o délce třicet metrů. Písmena vyoraná ve stništi pak symbolicky vyplnilo několik desítek lidí ze sdružení i nedalekých obcí. Úložiště **jaderného odpadu** by mělo být uvedeno do provozu v roce 2065, do konce roku 2015 musí Správa úložišť radioaktivních **odpadů** vybrat dvě nejvhodnější místa. Průzkum šesti vytipovaných lokalit pro úložiště má skončit v závěru roku 2005.

A lidé nemlčeli ...



Demonstrace zástupců lokalit před Úřadem vlády – leden 2004

28 platných místních referend odmítajících úložiště nebo průzkumy

Obec	Datum konání	Účast v referendu	Souhlas s umístěním úložiště	Nesouhlas s umístěním úložiště
Oslavička	13. 9. 2003	80,0 %	1,5 %	98,5 %
Nadějkov	15. 11. 2003	67,5 %	2,8 %	95,7 %
Přeštěnice	15. 11. 2003	76,4 %	0,6 %	99,4 %
Božetice	15. 11. 2003	73 %	2,8 %	97,2 %
Hodov	6. 1. 2004	72,5 %	4,0 %	96,0 %
Rudíkov	24. 1. 2004	71,9 %	4,0 %	95,7 %
Budišov	31. 1. 2004	59,1 %	12,1 %	81,8 %
Nárameč	31. 1. 2004	71,7 %	5,2 %	93,4%
Lodhéřov	31. 1. 2004	84 %	0,6 %	99,4 %
Deštná	31. 1. 2004	63,4 %	1,8 %	93,1 %
Zhoř	7. 2. 2004	69,1 %	0 %	99,3 %
Jistebnice	17. 4. 2004	51,25 %	1,8 %	97,3 %

28 platných místních referend odmítajících úložiště nebo průzkumy

Obec	Datum konání	Účast v referendu	Souhlas s umístěním úložiště	Nesouhlas s umístěním úložiště
Pačejov	24. 4. 2004	80,8 %	1,75 %	95,5 %
Maňovice	24. 4. 2004	89,5 %	0 %	97,1 %
Olšany	24. 4. 2004	95,1 %	0 %	99,4 %
Rohy	12. 6. 2004	65,2 %	9,6 %	89 %
Hojkov	28. 4. 2007	92,4 %	0 %	98,3 %
Opatov	10.11. 2007	67,5 %	2,8 %	95,4 %
Dušejov	24. 11.2007	65,3 %	3,7 %	95,8 %
Jedlov	24.11.2007	68,7 %	1,9 %	98,1 %
Milíčov	8. 12. 2007	86,4 %	1,1 %	95,5 %
Dvorce	15. 12. 2007	73,3 %	4,5 %	95,5 %
Hubenov	15. 12. 2007	82,6 %	1,1 %	98,9 %
Cejle	22. 3. 2008	72,6 %	15,1 %	79,4 %
Rohozná	15. 8. 2009	75 %	2,6 %	96,6 %
Okrouhlá Radouň	10. 10. 2009	59,5 %	5,7 %	93,2 %
Lubenec	29. 6. 2012	53,4 %	17,2 %	79,7 %
Bukov	11.-12.1. 2013	87,9 %	42,7 %	51,9 %

Místní referenda v lokalitě Horka

„Souhlasíte s tím, aby bylo na území obce vybudováno hlubinné úložiště vyhořelého jaderného paliva a vysoce radioaktivních odpadů?“

Obec	Lokalita	Datum konání	Počet oprávněných voličů	Účast v referendu	Souhlas s umístěním úložiště	Nesouhlas s umístěním úložiště	Neplatné hlasy
Oslavička	Horka	13. 9. 2003	80	80,0 %	1,5 %	98,5 %	0 %
Hodov	Horka	6. 1. 2004	230	72,5 %	4,0 %	96,0 %	0 %
Rudíkov	Horka	24. 1. 2004	517	71,9 %	4,0 %	95,7 %	0,3 %
Budišov	Horka	31. 1. 2004	903	59,1 %	12,1 %	81,8 %	6,1 %
Nárameč	Horka	31. 1. 2004	297	71,7 %	5,2 %	93,4%	1,4 %
Rohy	Horka	12. 6. 2004	112	65,2 %	9,6 %	89 %	1,4 %

„Má zastupitelstvo obce při výkonu samostatné působnosti využít všech zákonných prostředků, aby zabránilo stavbě hlubinného úložiště vyhořelého jaderného paliva a vysoce radioaktivních odpadů na území obce (zejména z titulu schvalovatele územního plánu, účastníka správních řízení a vlastníka nemovitostí)?“

Postoj krajů

Proti záměrům vyhledávat hlubinné úložiště na svém území se postavili politické reprezentace Jihočeského, Plzeňského a Ústeckého kraje.

SOUBOR USNESENÍ
z XXX. zasedání Zastupitelstva Jihočeského kraje
konaného dne 10. 2. 2004

U s n e s e n í č. 15/2004/ZK
Zastupitelstvo Jihočeského kraje

I. nesouhlasí

- ~~1. se záměrem dostavby 3. a 4. bloku Jaderné elektrárny Temelín,~~
2. se záměrem vybudování hlubinného úložiště radioaktivního odpadu na území Jihočeského kraje

l a

II. žádá

vládu České republiky, aby zastavila veškeré aktivity směřující:

- ~~1. k dostavbě 3. a 4. bloku Jaderné elektrárny Temelín,~~
2. k vybudování hlubinného úložiště radioaktivního odpadu na území Jihočeského kraje.

Přerušené průzkumy

2. 6. 2004 vláda na návrh ministra Milana Urbana přerušuje průzkumy a to na 5 let – výsledek značného odporu veřejnosti: jednoznačné výsledky místních referend, petic, anket a řady veřejných akcí včetně demonstrace před Úřadem vlády, nesouhlasy obecních i krajských samospráv.

Pokračuje však příprava studií a aktivity zaměřené na starosty a veřejnost – exkurze, besedy, zpravodaje.



Předběžná studie proveditelnosti - Budišov

„Především v první fázi přípravy a výstavby HÚ lze s různou mírou intenzity očekávat negativní psychologické dopady (bez pozitivních přínosů pro místní obyvatelstvo), spojené s těmito důsledky:

- ztrátu atraktivity pro trvalé i rekreační bydlení v sídlech I. pásma jako důsledek psychologických vlivů a následně i faktických rušivých vlivů v souvislosti s výstavbou,*
- sociální neklid spojený s rozhodnutím o lokalizaci a následně s vyvlastňováním pozemků.“*

„Příprava, výstavba a provoz HÚ se bezprostředně dotkne 1,2 tis. obyvatel Budišova a prostoru s relativně vysokou hustotou zalidnění, nejvyšší v rámci sledovaných lokalit. Také počet dotčených obyvatel prvního pásma do 10 km je druhý nejvyšší.“

Provedení geologických a dalších prací pro hodnocení a zúžení lokalit pro umístění hlubinného úložiště: Předběžná studie proveditelnosti (Závěrečná zpráva etapy), RNDr. Libor Krajíček a kolektiv, sdružení GeoBariéra, 2006

Předběžná studie proveditelnosti - Budišov

„Psychologické vlivy i zhoršené podmínky života během výstavby mohou nepříznivě ovlivnit atraktivitu Budišova pro bydlení a tím oslabit i stabilitu okolních obcí a zejména malých sídel s více generační kontinuitou vazeb a silným vztahem k půdě. Proto lze očekávat i zvýšený sociální neklid spojený se započítáním prací a výkupem pozemků.

Také ohrožení existujících zemědělských provozů může mít dopad do stability osídlení. V úvahu přicházejí i rizika spojená s nižší prodejností zemědělských, ale i jiných produktů z oblasti s HÚ, a to v prostoru, který je orientován na zpracovatelský průmysl a zatím nebyl atraktivní pro investory.“

„Riziko ztráty tržní hodnoty objektů zvláště obytné zástavby je možno vyhodnotit jako vysoké s vysokými následky zejména v době přípravy a výstavby hlubinného úložiště.“

Provedení geologických a dalších prací pro hodnocení a zúžení lokalit pro umístění hlubinného úložiště: Předběžná studie proveditelnosti (Závěrečná zpráva etapy), RNDr. Libor Krajíček a kolektiv, sdružení GeoBariéra, 2006

Ale lidé nemlčeli ...



ZDE NEBUDE
JADERNÉ ÚLOŽIŠTĚ

REFERENDA 2003/2004:
OSLAVIČKA, HODOV, RUDÍKOV,
BUDIŠOV, NÁRAMEČ, ROHY

VYSAZENO OS ZDRAVÝ DOMOV VYSOČINA
S PODPOROU NADACE PARTNERSTVÍ



A nemlčí dodnes



A nemlčí dodnes



Pracovní skupina pro dialog o hlubinném úložišti

Založena v listopadu 2010.

Výňatek ze Statutu:

„Navrhuje metody či způsoby, jakými lze efektivně a trvale zabezpečit transparentnost a aktivní spoluúčast veřejnosti, resp. dotčených obcí v rozhodovacím procesu umístování úložiště. V souvislosti s tím navrhuje a doporučuje případné změny či doplňky relevantních postupů či právních předpisů“

Dnes po změnách na podzim 2014:

„Pracovní skupina je zřízena Radou vlády pro energetickou a surovinovou strategii České republiky za účelem posílení transparentního procesu výběru vhodné lokality pro hlubinné úložiště jaderného odpadu a vyhořelého jaderného paliva produkovaného na území České republiky s respektováním zájmů veřejnosti.“

Evropská unie požaduje účinnou účast

Směrnice Rady 2011/70/Euratom

Článek 10 Transparentnost

odst.2 *„Členské státy zajistí, aby veřejnost měla v souladu s vnitrostátními právními předpisy a mezinárodními závazky potřebnou příležitost účinně se účastnit procesu rozhodování týkajícího se nakládání s vyhořelým palivem a radioaktivním odpadem.“*

Deklarovaná transparentnost státu v praxi

Rada SÚRAO je orgánem veřejné kontroly nad ní a je v ní zastoupena i veřejnost. SÚRAO přesto poskytuje pouze cenzurované zápisy z jednání.

Usnesení 6/73

Rada SÚRAO navrhuje schválit Plán činnosti SÚRAO na rok 2013 metodou PER ROLLAM

[Redacted content]

pro: 9 / proti: 0 / zdržel se hlasování: 0

Pracovní skupina pro dialog o hlubinném úložišti – analýza legislativy

Odhadovaný rok	2013	2013	2016	2016	2016
Typ řízení	Stanovení průzkumného území I.	Projekt geologických prací I.	Stanovení průzkumného území II	Projekt geologických prací II	Povolení hornické činnosti - vrty
	Týká se všech lokalit		Týká se 4 lokalit		
Možnosti obcí	účastník řízení		účastník řízení		účastník řízení
Možnosti občanů	o.s. účastníkem řízení	s vlastníkem pozemků musí být smlouva o vstupu na ně	o.s. účastníkem řízení	s vlastníkem pozemků musí být smlouva o vstupu na ně	vlastník pozemků účastníkem řízení
Je stanovisko překonatelné či nepřekonatelné?	překonatelné	překonatelné	překonatelné	překonatelné	překonatelné
Jak lze překonat nesouhlas?	rozhodnutím MŽP/rozklad	rozhodnutím KÚ	rozhodnutím MŽP/rozklad	rozhodnutím KÚ	rozhodnutí MPO o řešení střetů zájmů na žádost žadatele/odvolání

Pracovní skupina pro dialog o hlubinném úložišti – analýza legislativy

Odhadovaný rok	2018			2024	2025	2025	
Typ řízení	Rozhodnutí o CHLÚ	Povolení hornické činnosti - vrty II	Zásady územního rozvoje + ÚP obcí	EIA	Rozhodnutí SÚJB	Povolení hornické činnosti pro zvláštní zásah	Územní rozhodnutí
	Výběr dvou lokalit			Výběr jedné lokality			
Možnosti obcí	dotčený orgán - vyjádření	účastník řízení	schvaluje ÚPD, je povinna respektovat PÚR, ZÚR a CHLÚ	připomínky k dokumentaci a posudku		účastník řízení/řešení střetů zájmů, lze překonat rozhodnutím MPO na žádost žadatele	účastník ÚR
Možnosti občanů		vlastník pozemků účastníkem řízení	podává připomínky/námítky zmocněncem veřejnosti	připomínky k dokumentaci a posudku		vlastník pozemků účastníkem řízení	o.s. účastníkem řízení
Je stanovisko překonatelné či nepřekonatelné?		překonatelné	překonatelné	překonatelné		překonatelné	překonatelné
Jak lze překonat nesouhlas?		rozhodnutí MPO o řešení střetů zájmů na žádost žadatele/odvolání	vypořádání připomínek/námítek	vypořádání připomínek		rozhodnutí MPO o řešení střetů zájmů na žádost žadatele/odvolání	rozhodnutím stavebního úřadu/odvolání

Pracovní skupina pro dialog o hlubinném úložišti

PS navrhla cestou samostatného zákona nebo v rámci novely zákona atomového či horního:

- **Posílí postavení dotčených obcí ve fázi stanovení chráněného ložiskového území, tj. v momentě prvního důvodu vybrat, a v době, kdy budou na výběr 2 lokality, a to tím, že rozhodnutí by mohlo být vydáno jenom za předpokladu vydání souhlasného stanoviska obce**
- **Nesouhlas obce by byl překonatelný jenom usnesením Senátu Parlamentu České republiky, který by tak mohl učinit jenom na základě výzvy ze strany vlády ČR a za striktně stanovených podmínek (tzv. švédský model)**
- **Tato konstrukce je zárukou obci, že její nesouhlas je překonatelný jenom za velice specifických okolností rozhodnutím nejvyššího orgánu výkonné moci, v praxi se ovšem jednání musí ubírat cestou pozitivního přístupu k dotčeným lokalitám, tj. k rozhodování vlády ve věci by nemělo dojít.**

Sliby SÚRAO roku 2012

Před zahájením geologických průzkumných prací SÚRAO vyzve obce z předběžně vytipovaných lokalit k aktivní účasti při výběru kandidátních lokalit pro hlubinné úložiště.

S obcemi, které s účastí budou souhlasit, sepíše SÚRAO smlouvu upravující podmínky této účasti.

Na lokalitách, kde se všechny obce do procesu výběru zapojí, podá SÚRAO žádost u příslušného odboru Ministerstva životního prostředí o stanovení průzkumného území.

Obrat vyvolaný postupem ministerstva průmyslu

V období prosinec 2012 až leden 2013:

- zapomenut slib o dobrovolnosti průzkumů
- o průzkumná území bylo požádáno na všech 7 lokalitách i přes nesouhlas obcí (první na Kraví hoře stanoveno 30. května 2013, následně zrušeno rozkladem)
- účelově rozděleny naplánované práce na dvě etapy – vyhledávání (bez vrtů, do roku 2016 všude) a geologické práce (s vrty, do roku 2018, na 4 lokalitách)

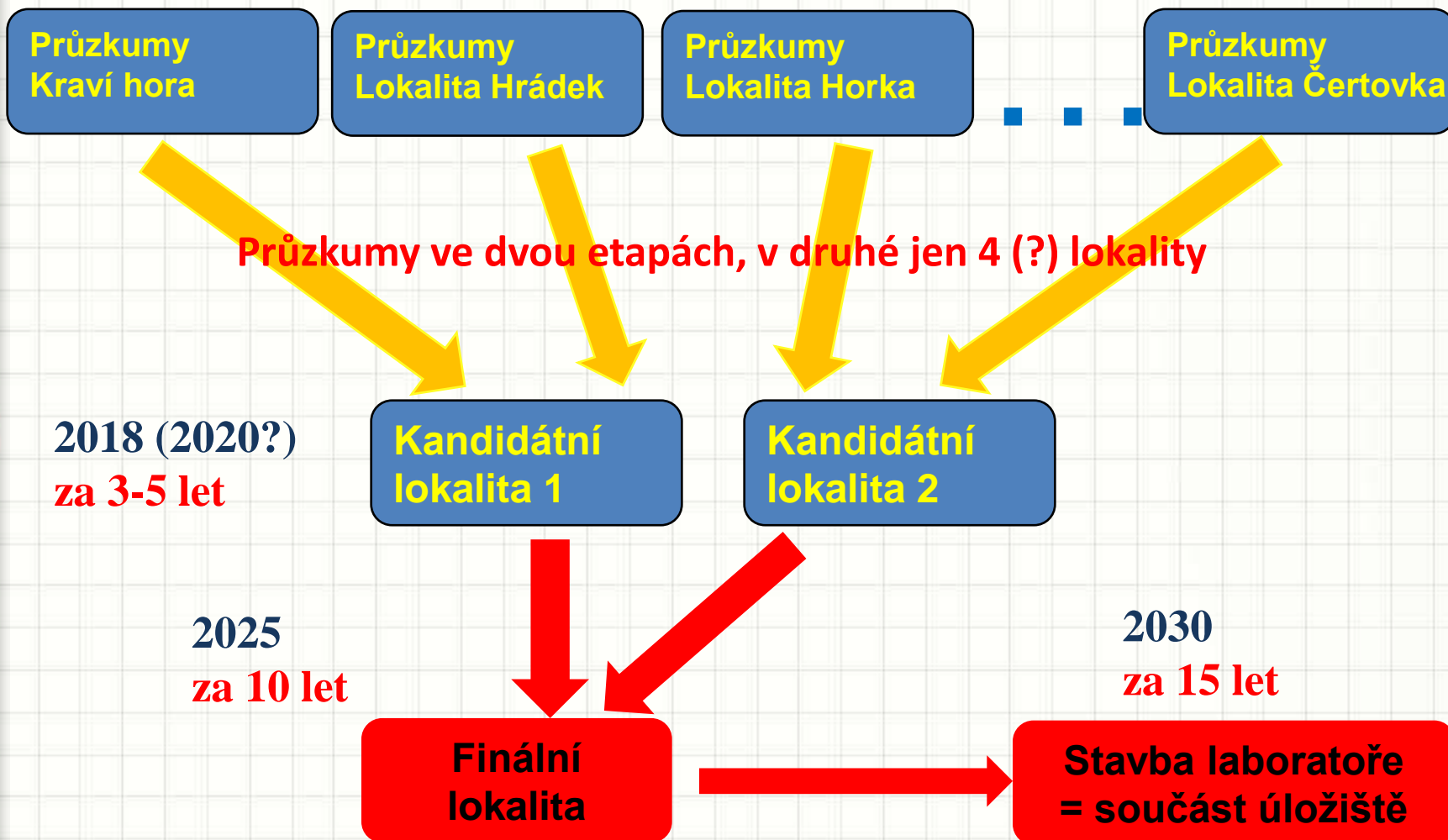
Výzva K hlubinnému úložišti férově

**Březen 2013: výzva 131
starostů a 29 sdružení a
dalších subjektů**



Schválený proces hledání úložiště v ČR

2014 až 2018 (2020?)



Aktuální právní stav na lokalitě Horka

- Rozhodnutí o stanovení průzkumného území Horka vydáno 20. října 2014
- Podáno odvolání (rozklad) – Budišov, Hodov, Nárameč, Rohy, Rudíkov, Calla
- Odvolání po volbách stáhly Budišov, Hodov, Nárameč, Rohy, Rudíkov
- Očekávané rozhodnutí ministra v první polovině roku 2015
- Případná soudní žaloba nemá odkladný účinek, průzkumy by mohly započít



Aktuální stav s průzkumy

- Aby mohly průzkumné práce začít, nestačí jen stanovit průzkumné území - musí být zpracován a schválen projekt průzkumných prací – povoluje Krajský úřad
- Obce ani spolky nejsou účastníci, pouze vlastníci pozemků musí dát souhlas se vstupem na ně (netýká se prací bez zásahu do pozemků), pokud nesouhlasí, rozhodne spor Krajský úřad
- SÚRAO 5. 12. 2014 zrušilo výběrové řízení na zpracování projektu a provedení geologických prací kvůli svým chybám



Kompenzace za průzkumné práce

Ročně, po dobu průzkumu maximálně 4 000 000,- Kč pro každou dotčenou obec, s přihlédnutím k velikosti průzkumného území:

- Pevná částka na dotčenou obec – 600 000,- Kč
- Částka vázaná na plochu průzkumného území zasahujícího do katastrů obce – 0,30 Kč za 1 m²



Kompensace pro obce lokality Horka

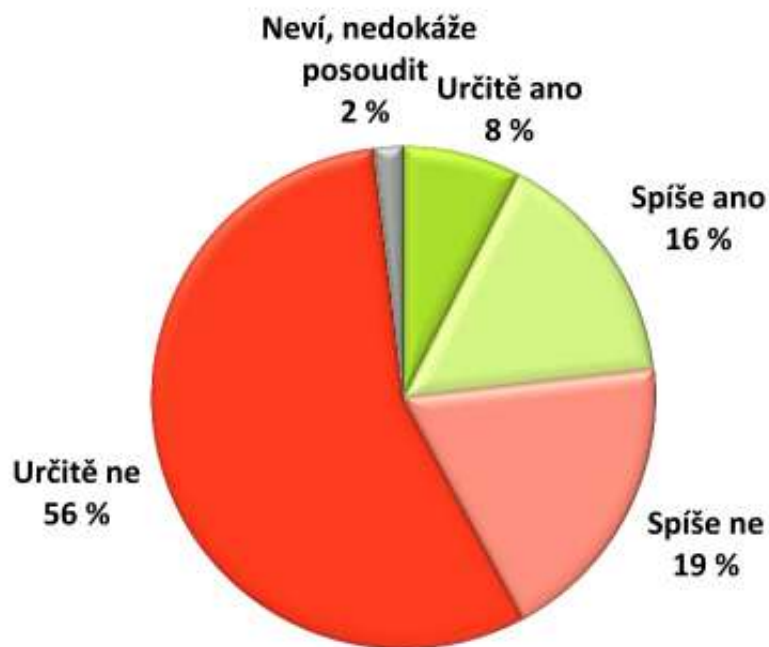
Lokalita: **Horka**

Zásah stanoveného průzkumného území do katastrů obcí		Roční příspěvek
Obec	Zásah PÚ v km ²	Podle NV č. 416/2002 Sb.
Budišov	2,928363	1 478 509 Kč
Hodov	9,600379	3 480 114 Kč
Nárameč	2,254690	1 276 407 Kč
Oslavice	0,798283	839 485 Kč
Oslavička	3,414927	1 624 478 Kč
Osově	1,034594	910 378 Kč
Rohy	5,371884	2 211 565 Kč
Rudikov	0,990977	897 293 Kč
Vlčatín	1,865850	1 159 755 Kč
Celkem	28,259947	13 877 984 Kč

Kompenzace za souhlas?

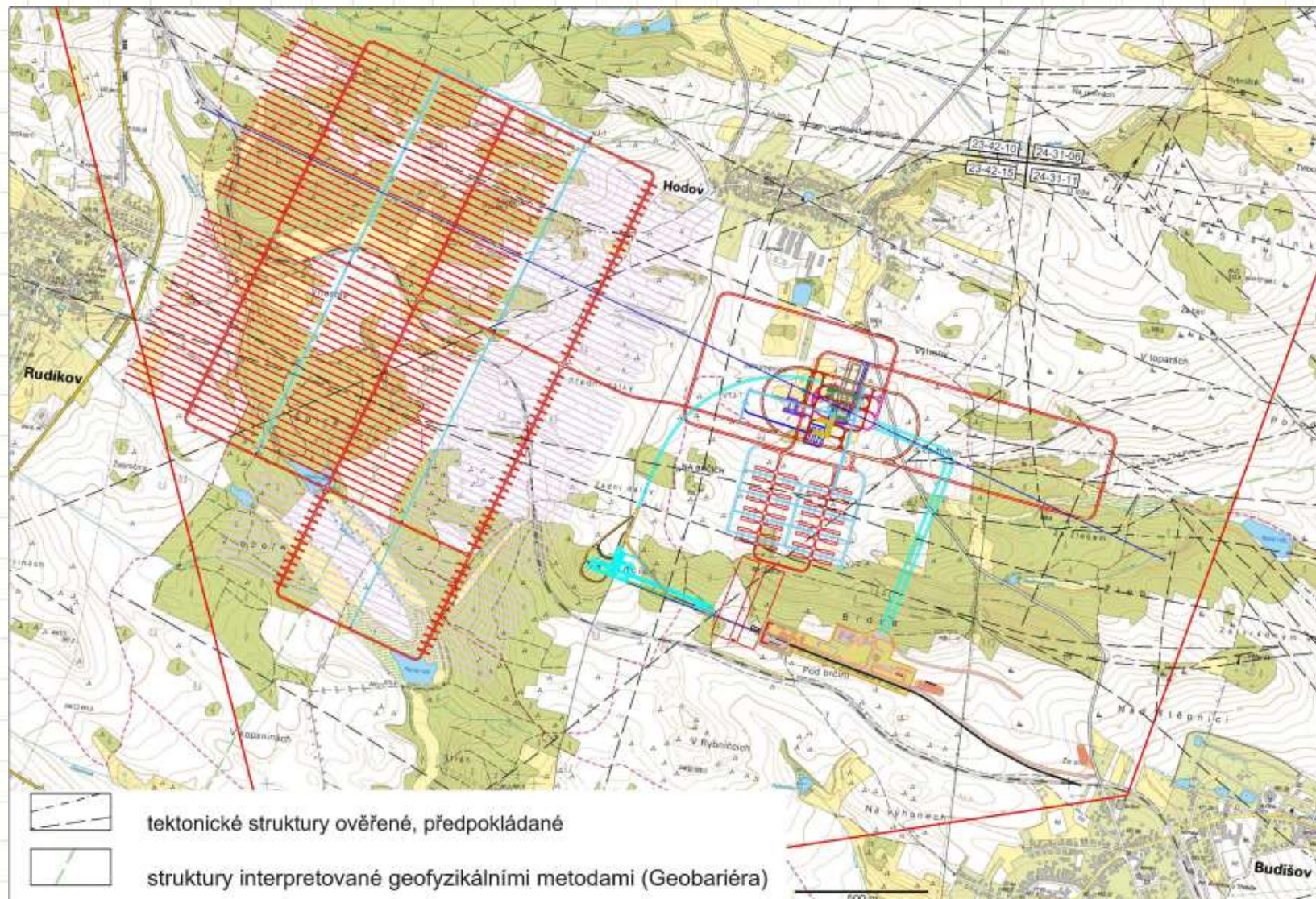
Souhlasil(a) byste s tím, aby se poblíž vaší obce nacházelo úložiště jaderného odpadu, pokud by za to vaše obec dostala kompenzace v roční hodnotě milionů korun?

n = 1023 (všichni respondenti)



Předvolební průzkum STEM, MARK a Median pro ČT mezi obyvateli Vysočiny, září 2013

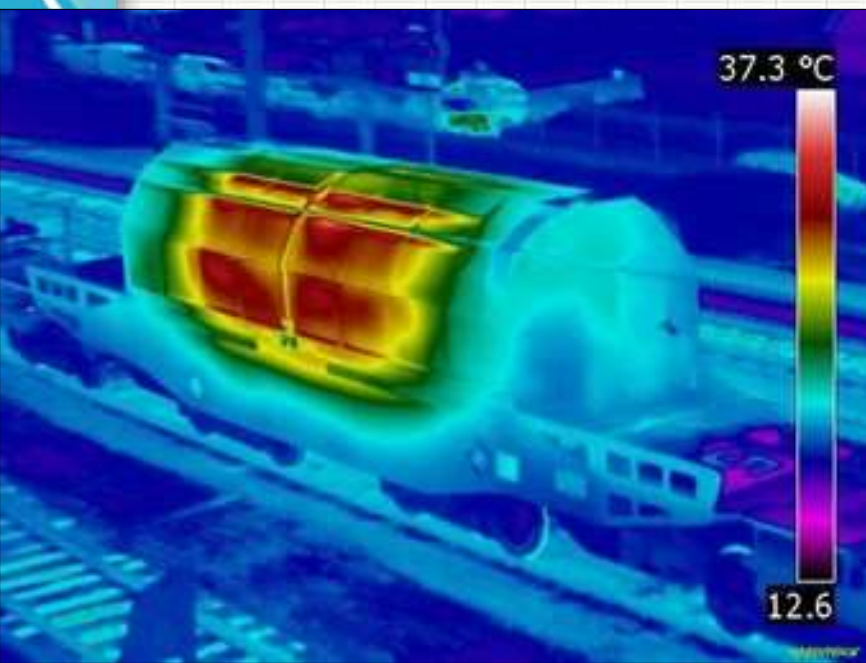
Možné umístění úložiště v lokalitě Horka



Rizika jsou spojeny i s transporty odpadů

Únik z jednoho kontejneru cca 500 TBq Cs-137, nutnost evakuovat okolí do vzdálenosti cca 5 km

(Fukušima – desítky tisíc TBq Cs-137, ekvivalent cca 100 kontejnerů).



Co je nezbytné z hlediska dotčené veřejnosti?

- ☢ Účast veřejnosti skrze **vyčerpávající, otevřenou informovanost**.
- ☢ **Vyváženější postavení práv obcí i veřejnosti vůči státu** jako nezbytný předpoklad procesu výběru = plné respektování práva obcí v geologicky vhodných lokalitách odmítnout výzkumné práce na povrchu i v podzemí i budoucí výstavbu (odstoupit z vyhledávání ve všech jeho etapách).
- ☢ **Adekvátní kompenzace** negativních dopadů vyhledávání i výstavby a provozu úložiště do života obcí i regionu.

V tomto pořadí, ale ne naopak!

Návrh na další postup

- ☢ Bezprostředně **zastavit vyhledávání v lokalitách** včetně probíhajících řízení na stanovení průzkumných území, **ponechat a posílit odborné projekty zaměřené na výzkum bariér** nutných pro dlouhodobou izolaci odpadu.
- ☢ Po německém vzoru nejprve hledat společenský konsensus nad kritérii, podle kterých úložiště hledat - **sestavit komisi i se zástupci veřejnosti (Pracovní skupina jako dobrý základ)**, která bude výsledky své práce skládat **Senátu**.
- ☢ **Přijmout zákon o posílení práv obcí při hledání úložiště** dle navržených prodiskutovaných kontur.

Děkuji za pozornost!



Calla – Sdružení pro záchranu prostředí
Fráni Šrámka 35, 370 01 České Budějovice
Tel.: 384 971 930, edvard.sequens@calla.cz
www.calla.cz www.temelin.cz