

ČEŘÍNEK

PRŮVODCE PŘÍRODNÍM
PARKEM

EKOINFOCENTRUM



Kraj **Vysočina**
ZDRAVÝ KRAJ

Zpracoval pobočný spolek Ekoinfo centrum
ZO ČSOP za podpory
Kraje Vysočina v rámci MA 21.

Úvod

Přírodní park Čeřínek se nachází asi 10 km západně od města Jihlavy. Je nejen významnou rekreační oblastí pro obyvatele Jihlavy a okolí, ale také výborným zdrojem poznání. Je to místo, kam se jezdí v létě na houby a na výlety, v zimě na sjezdovku nebo na běžky. Vyhlášen byl v roce 1985 a jeho rozloha je 2 313 ha. Jeho hranici tvoří spojnice obcí Milíčov – Hojkov – Mirošov – Cejle – Dolní Cerkev – Rohozná – Milíčov. Mezi nejvyšší vrcholy patří: Čeřínek (761 m n. m.), Hutský vrch (710 m n. m.), Na Vršku (580 m n. m.), Přední skála (712 m n. m.) a Čertův hrádek (714 m n. m.). Prochází jím cyklotrasa 5090, červená, modrá, žlutá a zelená turistická značka a lyžařský areál. Horninové podloží přírodního parku je tvořeno převážně žulami vystupujícími na povrch (zejména v blízkosti nejvyšších vrcholů masivu) v podobě mrazových srubů a srázů, kamenných moří, kryoplanačních teras či kamenných mís. Okrajový plášť centrálního masivu vytvářejí metamorfované horniny – pararuly a migmatity.

Většinu plochy přírodního parku pokrývají kulturní smrčiny. Přírodě blízké porosty bučin se zachovaly na Čertově hrádku a na Přední skále, které jsou přírodními památkami. Zajímavá luční vegetace podhorských smilkových luk se vyskytuje v okolí osady Horní Hutě, rašelinné louky jsou vyvinuty u pramenů Dolnohutského potoka u osady Dolní Hutě. Na přirozený tok Dolnohutského potoka je vázaná bohatá populace dřípatky horské. V okolí Dolních Hutí dominují rašelinné louky s charakteristickou květenou a roztroušenými skupinami křovitých vrb a olší. Severozápadní část, jižně od Hojkova a Milíčova, je více zemědělsky využívána a charakterizuje ji množství křovinatých vrstevnicových mezí, chudé louky, pastviny a menší plochy orné půdy.

Součástí přírodního parku jsou také památné stromy a jedno památné stromořadí. Milíčovská lípa s obvodem 460 cm a vysoká 25 m, rostoucí na křižovatce polních cest v Milíčově a lípa v Horních Hutích s výškou 28 m, o obvodu 640 cm, stará asi 200 let. Památným stromořadím je březodubová alej K Mirošovu, nacházející se po obou stranách silnice od Jedlovského potoka k obci. Vyhlášena byla v roce 1990.

Z významných druhů rostlin se ve stinných smrčínách vyskytují plavuň pučivá, dřípatka horská, na rašelinných loukách vachta trojlistá, prstnatec májový, zábělník bahenní, starček potoční, suchopýr úzkolistý a řada dalších. V lesích Čeříнку můžeme vidět vemeník dvoulistý a vřes obecný. Na rašeliništi u Hojkova roste kriticky ohrožená trtina nachová a suchopýr pochvatý.



Vemeník dvoulistý



Pohled na přírodní park
ze sjezdovky

U všech uvedených druhů je uveden stupeň ohrožení podle vyhlášky k zákonu o ochraně přírody a krajiny 114/1992 Sb. pomocí zkratek:

KO = kriticky ohrožený druh, **SO** = silně ohrožený druh, **O** = ohrožený druh.

Víte o přírodním parku Čeřínek i toto?

Přesto, že se o území Čeříneku dozvíte, že je přírodním klenotem a vodohospodářsky jedinečným strategickým územím, zařadil stát přes trvalý odpor místních obyvatel tuto lokalitu na rozhraní okresů Jihlava a Pelhřimov pod názvem „Hrádek“ mezi 7 lokalit v ČR uvažovaných pro případné umístění stavby hlubinného úložiště vysoce radioaktivního odpadu. Lokalita je podzemním rezervoárem kvalitní pitné a kojenecké vody. Tento prostor se nachází téměř na hydrologické „střeše Evropy“. Tato jedinečná a významná linie prochází v délce 221 km Vysočinou. Žádné vodní toky sem nepřitékají, ale právě naopak – pramení zde mnoho potoků, říček i řek, které postupně mohutní a odtékají Vysočinou do jiných částí naší republiky a následně i do sousedních zemí. Zařazení této lokality do uvažovaných lokalit pro hlubinné úložiště radioaktivních odpadů je proto nerespektováním jeho přírodních hodnot a vůle zde žijících občanů.



BLANOKŘÍDLÝ HMYZ

V přírodním parku Čeřínek byl zaznamenán výskyt celkem 39 druhů eusociálních (vysoce společenských) blanokřídlých. Jedná se o 23 druhů mravenců, osm druhů čmeláků a osm druhů vos. Téměř polovina z nich patří dle Zákona 114/1992 Sb. ke zvláště chráněným druhům živočichů. Konkrétně 11 druhů mravenců a osm druhů čmeláků. Mravenec rašelinný je navíc zahrnut v současném Červeném seznamu v kategorii kriticky ohrožený druh.

Informace o kvantitativním a kvalitativním složení společenstev mravenců, a v poslední době se ukazuje, že i čmeláků a vos, mohou vypovídat o stavu prostředí, v němž se nacházejí. Tyto skupiny proto bývají využívány jako tzv. bioindikátory. V případě přírodního parku Čeřínek je významná zejména přítomnost mravence rašelinného. Tento vzácný biotopový specialista se v rámci Evropy vyskytuje pouze ostrůvkovitě, na některých nelesních rašeliništích a je výrazně ohrožen tříštěním a zánikem stanovišť. Z ekologického hlediska je důležitá i přítomnost lesních mravenců. Na území přírodního parku Čeřínek to jsou mravenec lesní, m. hojný, m. podhorský, m. pařezový a m. luční. Tito známí obyvatelé kupovitých hnízd bývají často tzv. klíčovými druhy, tzn. že velmi silně ovlivňují společenstva, v nichž žijí.

Mravenci mají obrovský vliv na své okolí – jako obrabeči půdy, přenašeči energie, lovci nebo konkurenti jiných organismů. Mohou ovlivňovat strukturu společenstev bezobratlých. Podporují jiné organismy (mšice, myrmekofilní brouky), šíří semena a mění také fyzikální a chemické vlastnosti svého okolí.

A kde v přírodním parku Čeřínek můžeme některé z těchto chráněných druhů najít?

Z vyskytujících se čmeláků je nejvýznamnější čmelák rokytový (*Bombus hypnorum*) – O, který obývá lesy včetně horských smrčín, lesní okraje, parky, zahrady a čmelák luční (*Bombus pratorum*) – O, podhorský a horský druh, obývající vlhčí biotopy, světlé lesy, louky a pastviny.



Hnízdo mravenců pařezových



Čmelák luční

Nejvýznamnější zástupci mravenců



Mravenec otročící (*Formica fusca*) – O

Dosti teplomilný mravenec, kterého lze vidět na lesních i otevřených stanovištích.



Mravenec Lémanův (*Formica lemmani*) – O

Chladnomilný mravenec vyskytující se nedaleko kóty Přední skála, poblíž naučné stezky Čeřínek, ale i v NPP Hojkovské rašeliniště.



Mravenec podhorní (*Formica lugubris*) – O

Vytváří typická kupovitá hnízda, která najdeme např. v okolí kóty Čertova hrádka. V ČR se vyskytuje jen místně. Jako účinný predátor bezobratlých bývá řazen k hospodářsky významným druhům mravenců.



Mravenec podhorní



Mravenec rašelinný (*Formica picea*) – O

Jedná se o nejvýznamnější druh na území přírodního parku. Nachází se na území NPP Hojkovské rašeliniště a v PR Nad Svitákem. Vzhledem k ohroženosti a rychle postupujícímu zániku rašelinných stanovišť existuje velké nebezpečí, že spolu s rašeliništi zmizí nenávratně i rašelinní mravenci. Proto má jeho výskyt nejen nadregionální, ale i mezinárodní význam. V současném červeném seznamu mravenců je zařazen do kategorie kriticky ohrožený druh – KO.



Mravenec hojný (*Formica polyctena*) – O

Mravenec obývající obří, kupovité hnízdo pod vrcholem Přední skály. Další hnízda lze najít v různých částech přírodního parku. Může se křížit s **mravencem lesním** (*Formica rufa*) – O, který se zde také vyskytuje. Oba byli pozorováni na lokalitě Hutě.



Mravenec rudovousý (*Formica rufibarbis*) – O

Vyskytuje se jen místně na dobře osluněných plochách, pod kameny, v zemních kupkách a v trsech trav.



Mravenec luční (*Formica pratensis*) – O

Suchá a slunná místa jsou typickým místem výskytu tohoto zástupce. Dlouhodobě se vyskytuje v PP Pod Mešnicí.



Mravenec loupeživý (*Formica sanguinea*) – O

Najdeme jej na různých místech lesních i nelesních stanovišť.



Mravenec pařezový (*Formica truncorum*) – O

V parku se vyskytuje roztroušeně, často podél lesních cest a silniček, i na řadě míst naučné stezky Čeřínek. Tvoří kupovitá hnízda z jehličí opřena o pařez, kmen či kameny, často i v kamenných sutích, na okrajích lesů, při lesních cestách a na pasekách.



Mravenec žahavý (*Myrmica rubra*)

Na otevřených plochách v lukách i zahradách, v zemních hnízdech, pod kameny i v mrtvém dřevě. Je potencionálním hostitelem modrásků rodu *Phengaris*, chráněných v rámci soustavy Natura 2000, stejně jako **mravenec drsný** (*Myrmica scabrinodis*), žijící na vlhkých rašelinných loukách a pastvinách i na rašeliništích.

MOTÝLI



Okáč bojinkový



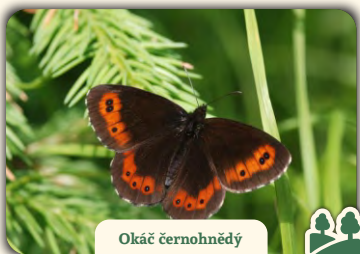
Otakárek fenyklový



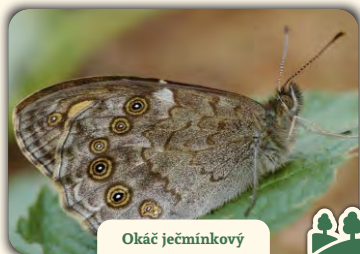
Vřetenuška mateřídoušková



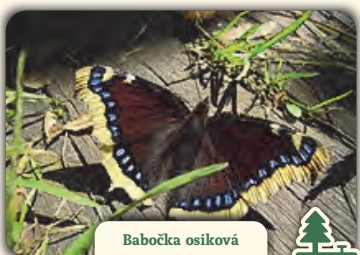
Ohniváček modrolelý



Okáč černohnědý



Okáč ječmínkový



Babočka osiková



Bělopásek topolový



Místa výskytu motýlů



Louky a pastviny

Na zachovalých loukách a pastvinách v okolí Nového Rychnova lze zahlédnout vzácnějšího modráška lesního, běžným druhem je modrášek jehlicový. V oblasti Čeřínku můžeme najít až 7 druhů okáčů, např. **okáč bojínkový**, **třeslicový**, **luční** nebo **poháňkový**. Jak jejich jména napovídají, žijí na různých druzích trav. Běžně můžeme zahlédnout i **perletovce nejmenšího**, vzácnější je **perletovec velký**, který se objevuje i na rašelinných loukách. Hojná je zde i známá **babočka paví oko**, ale i **babočka bodláková** a **sítkovaná**, nebo **otakárek fenyklový**, který patří k ohroženým druhům (O). Na zachovalých suchých loukách v okolí osady Hutě ve vrcholové části Čeřínku můžeme pozorovat **vřetenušku mateřídouškovou** a **přehliženou**.



Lesy a paseky

K typickým lesním motýlům v oblasti Čeřínku patří **okáč pýrový**, kterého najdeme, jako jednoho z mála denních motýlů, i v tmavých lesích. Na pasekách a lesních světlínách bývá hojný **perletovec stříbropásek** a někdy také **babočky**, např. **paví oko** nebo **admirál**. V nejvyšších polohách Čeřínku byl opakovaně pozorován vzácný horský druh **okáč černohnědý**. Naopak k hojným druhům lesních motýlů patří **okáč ječmínkový**.



Lesní okraje a náletové porosty

Ohroženým druhem lesních lemů, pasek a porostů náletových dřevin je **batolec duhový**, kterého lze ve vrcholném létě zahlédnout na lesních cestách, zejména v okolí Nového Rychnova, v části, která je navržena na rozšíření PP Čeříněk. Tam také můžeme vzácně vidět další ohrožený druh (O), **bělopáska topolovéhoho**. Na lesních cestách a okrajích lesů se vyskytuje velká elegantní **babočka osiková**. Už brzy na jaře je nápadným druhem **žlutásek řešetlákový**, který přezimuje jako dospělý motýl, podobně jako babočky.



Rašelinné a vlhké louky

K významným druhům na rašelinných a vlhkých loukách v okolí Čeřínku patří **hnědásek rozrazilový**, který žije na prameništích s výskytem kozlíku dvoudomého. K poměrně hojným druhům patří **modrásek ušlechtilý**, **ohniváček modroleký** a v posledních letech také **ohniváček černočárny**. Vlhké louky podél Jihlavy jižně od Čeřínku hostí populace vzácného **modráška bahenního** vázaného na krvavec toten. **Zelenáčka šťovíkového** najdeme nejen na rašelinných loukách, ale i na sušších loukách v okolí Hutí ve vrcholové části Čeřínku.



Hnědásek rozrazilový



Modrásek bahenní



OBOJŽIVELNÍCI

**Kde všude můžeme na Čerínku najít obojživelníky?
Navštivme tůně a rybníčky v jeho areálu.**

V přírodním parku Čerínka žije 11 druhů obojživelníků, z nichž čolek velký a kuňka ohnivá jsou velmi vzácní. Nejvýznamnější lokalitou jsou Stubizny.

Prozkoumány byly uvedené lokality:



Místa výskytu obojživelníků



Nejprve se zastavíme u rybníka Klechtavec, 800 m východně od Rohozné, v nadmořské výšce 550 až 580 m. Je to extenzivně využívaný rybník a v okolí jsou mokřadní biotopy – tůňky. Můžeme zde najít **ropuchu obecnou** (O) a **skokany, hnědého a krátkonohého**, který je silně ohroženým druhem (SO).



Také na Dolních Hutích, 1,5 km JZ od vrcholu Čeřínek, jsou 2 extenzivněji využívané rybníky s mokřady kolem nich. U dolního rybníčku mezi 590 až 620 metry nadmořské výšky, lze pozorovat **čolka horského** a **skokany zeleného a krátkonohého** (SO). Všechny jsou řazeny mezi silně ohrožené druhy (SO). I zde můžeme pozorovat celý vývojový cyklus ropuchy. Dříve zde byla viděna i **rosnička zelená** (SO). U horního, většího rybníka, kromě zelených skokanů najdeme na louce a pod hrází i plazy: **ještěrku obecnou i živorodou**, které patří k silně ohroženým druhům (SO).



V **národní přírodní památce Hojkovské rašeliniště**, která leží 600 m jižně od Hojkova v nadmořské výšce cca 640 m, kde jsou rašelinné a mokřadní biotopy, včetně řady převážně velmi mělkých a malých tůní, žijí **skokani – ostronosý** (KO), **hnědý a krátkonohý** (SO). V předešlých letech zde byli pozorováni také **čolek horský, obecný, blatnice skvrnitá a skokan zelený** (SO).



600 m severně od obce Dolní Cerekev, v lokalitě Stubizny, 540 až 550 m n.m., se nachází soustava čtyř rybníků s různým způsobem využití (spíše intenzivnějším), vysychavá velká polní tůň a tůň u horního rybníka. Zde stále ještě můžeme najít silně ohrožené druhy (SO), jako je **čolek obecný, blatnice skvrnitá a rosnička zelená**, ale i ohrožená **ropucha obecná** (O) nebo **zelené skokany** (SO). Dříve zde byly pozorovány i **čolci, velký a obecný**, také **kuňka ohnivá a blatnice skvrnitá** (SO).



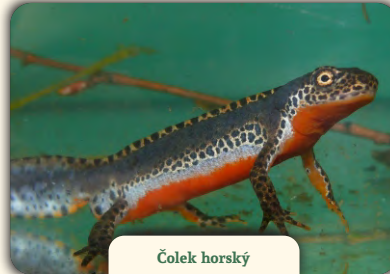
Severozápadně od Dolní Cerekve, v nadmořské výšce cca 550 m jsou dva intenzivněji využívané rybníky (Chudý a Tomíčkův), jeden extenzivněji využívaný (Menší rybník) a jeden malý rybníček bez ryb. U obou rybníků najdeme **čolka obecného a skokana krátkonohého** (SO). Menší rybník hostí také **blatnici skvrnitou a skokana zeleného** (SO). V rybníčku nad Chudým najdete můžeme spatřit larvy **čolka horského** (SO). Dříve zde byl pozorován také **čolek velký** (SO).



Tato lokalita leží 500 m až 1 km VSV od obce Miličov, v nadmořských výškách mezi 620 a 630 m a patří mezi navržená území k rozšíření přírodního parku Čeřínek. Kromě většího a extenzivně využívaného rybníka Sviták se v lokalitě nachází také mokřadní a rašelinné biotopy s několika menšími tůňkami. Kromě **blatnice skvrnité, ropuchy obecné** (O), **skokana hnědého, krátkonohého a zeleného** (SO), zde můžeme najít i **čolka horského a čolka obecného**. V předešlých letech zde byla viděna i **rosnička zelená** (SO) a **skokan ostronosý** (KO).



Rosnička zelená



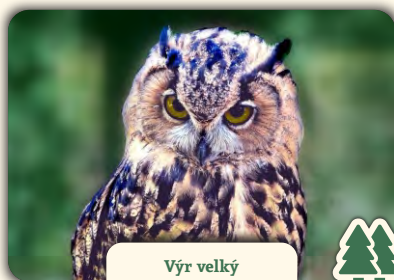
Čolek horský

PTÁCI

Z přírodního parku je znám výskyt 108 druhů ptáků a z území včetně navrhovaného rozšíření přírodního parku 134 druhů ptáků. Seznam všech druhů je k dispozici na webu www.prirodavysociny.cz a zde představíme výčet vzácnějších druhů stávajícího přírodního parku.



Krkavec velký



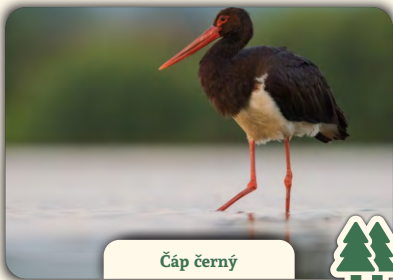
Výr velký



Sluka lesní



Žluna šedá



Čáp černý



Ořešník kropenatý



Místa výskytu ptáků



Lesní ptáci

Převažujícím biotopem jsou hospodářské smrčiny, kde hnízdí **čáp černý (SO)**, **krkavec velký (O)**, **orešník kropenatý (O)**, z dravců **jestřáb lesní (O)** a **krahujec obecný (SO)**, ze sov **kulišek nejmenší (SO)** a **puštík obecný**. Ve smíšených a listnatých lesích se navíc setkáme se **žlunou šedou** a v bučinách velmi vzácně i s **lejskem malým (SO)**. Ve starších porostech pravidelně hnízdí **holub doupňák (SO)** a **sýc rousný (SO)**, kteří vyhledávají zejména doupné buky s vytesanými hnízdními dutinami od **datla černého**. Podmáčená místa v lesích vyhledává **sluka lesní (O)**. V lesním komplexu Čerínek pravidelně hnízdí i naše největší sova **výr velký (O)**. V dutinách dřevin rozptýlených v krajině či v intravilánech obcí vzácně zahnízdí **krutihlav obecný (SO)**.



Polní a luční ptáci

V polích hnízdí pravidelně **křepelka polní (SO)**, ale již jen vzácně se setkáme s **chřástalem polním (SO)**, **koroptví polní (O)**, **čejkou chocholatou** či **kulíkem říčním**. Chřástal polní může vyhnízdit i v loukách, pokud by zůstaly do léta neposečené. Koroptve upřednostňují ruderální plochy v okolí obcí. Čejky vyhledávají podmáčená místa nejen v polích, ale i na loukách a pastvinách, případně na spuštěných rybnících, kde s oblibou zahnízdí spíše kulíci. Na polních mokřinách byli na průtahu pozorováni **vodouš bahenní** a **vodouš kropenatý (SO)**. Rašelinné a podmáčené louky či pastviny a na nich se vyskytující prameniště vyhledává **bekasina otavní (SO)**, která pravidelně hnízdí především v části navržené k rozšíření přírodního parku. Pravidelně avšak nepřilíší intenzivně sečené louky jsou vzácně hnízdištěm **lindušky luční**.



Vodní ptáci

Ačkoliv rybníků není v přírodním parku mnoho a navíc jsou většinou intenzivně rybářsky využívány a pro vodní ptáky nevhodné, přesto zde ještě zbývají malé rybníčky s porosty litorálů, kde stále ještě hnízdí v oblasti řídké se vyskytující **chřástal vodní (SO)**, **labuť velká**, **lyska černá**, **potápka malá (O)** či **slípka zelenonohá**. U rybníků či na polích loví **volavka popelavá**.

SAVCI

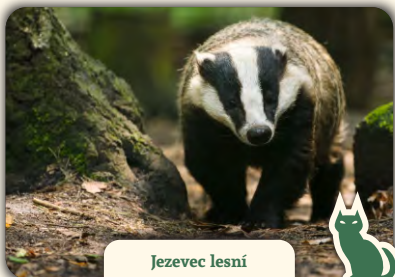
Přírodní park Čeřínek, který se nachází v centrální části Českomoravské vrchoviny, není díky své poloze, klimatickým podmínkám a převažujícím smrkovým monokulturám místem s významně vysokou diverzitou fauny savců. Přesto zde byl zaznamenán výskyt 49 druhů savců, což představuje téměř dvě třetiny všech savců České republiky.



Veverka obecná



Plíšik lískový



Jezevec lesní



Hranostaj



Netopýr velký



Rejsec vodní

Popis výskytu savců



Hlodavci

Tvoří nejpočetnějš skupinu v masivu Čeřínku. Například náš největší hlodavec **bobr evropský**, silně ohrožený druh (SO), který se po přítocích řeky Jihlavy dostal až na okraj přírodního parku. Běžně můžeme zahlédnout **veverku obecnou**, patřící mezi ohrožené druhy (O). V lesích žijí myšice lesní a křovinná, na pasekách a okrajích lesa ve svých typicky kulovitých hnízdech silně ohrožený druh **plíšik liskový** (SO).



Šelmy

Z šelem je unikátním nálezem **rys ostrovid**, silně ohrožený druh (SO), pozorovaný nedaleko Boršova v roce 2015. Ale nejčastěji můžeme zahlédnout nebo najít pobytové stopy šelem lasicovitých, jako je **kuna skalní** či **lasice kolčava** a **hranostaj**. Opět se začíná objevovat zde téměř vymizelý **tchoř tmavý**. Trvalým obyvatelem lesních částí je **jezevec lesní**, vytvářející rozsáhlé labyrinty na několika místech masivu Čeřínku. V posledních letech se zvýšila početnost silně ohroženého druhu, **vydry říční** (SO), na přítocích řeky Jihlavy a přilehlých rybníčcích.

Do přírodního parku se dostaly i nepůvodní druhy šelem, jako je **norek americký**, uniklý z kožešinových farem a působící velké škody, nebo **psík mývalovitý** a **mýval severní**, jehož stopy byly nalezeny u přítoku Rohozenského potoka u řeky Jihlavy.



Letouni a hmyzožravci

Bohatě zastoupenou skupinou jsou netopýři, kteří patří k silně ohroženým druhům (SO). Zatím zde bylo zjištěno 10 druhů z 27 vyskytujících se v České republice. Dokonce dva z nich, **netopýr černý** a **netopýr velký**, patří ke kriticky ohroženým druhům (KO). Z dalších hmyzožravců zde běžně najdeme **ježka západního**, **krtika obecného**, na mokřadních a rašelinných loukách **rejska obecného** a **rejska malého**, vzácněji kolem potoků a rybníčků **rejsce vodního**.



Sudokopytníci a zajíci

Významnými zástupci sudokopytníků v oblasti Čeřínku jsou: **prase divoké** a **srnec obecný**. Vzácně lze zahlédnout **jelena evropského** a méně často i nepůvodního **daňka skvrnitého**. Můžeme však potkat i **losa**, který je silně ohroženým druhem (SO), na jeho migrační trase z území Polska na Třeboňsko a okolí Lipna, která vede i přes masiv Čeřínku. Z čeledi zajícovitých můžeme zatím ještě vidět **zajíce polního**, ale stav tohoto druhu klesá.



Prase divoké



Jelen evropský



Zvláště chráněná území

NÁRODNÍ PŘÍRODNÍ PAMÁTKA HOJKOVSKÉ RAŠELINIŠTĚ

📍 GPS - 49°22'56"N, 15°24'48"E

🏞️ 4, 91 ha

📏 641 - 650 m n. m.

Rašeliniště s podmáčeným lesíkem při okraji lesa s výskytem řady chráněných a ohrožených druhů rostlin, hub a živočichů se nachází 600 m jižně od obce Hojkov. Lokalita je schopna zadržet velké množství srážek a stala se důležitým refugiem organismů vázaných na vodní, rašeliništní a mokřadní biotopy. Podloží lokality je tvořeno dvojslídovým granitem až adamellitem, které je v uzávěru údolí překryto zvětralinovým, převážně jílovitopísčítým až jílovitým pláštěm. Půda je celoročně nasycena vodou z četných pramenů a ve střední části je tvořena typickou a glejovou organozemí. Mocnost rašeliny dosahuje až 1,7 m. Ta se v minulosti těžila a v místech její těžby vznikla řada tůňek a prohlubní, které postupně zarostly dřevinami a vytvořily hájek, ve kterém rostou olše lepkavá, bříza bělokorá a smrk ztepilý. Keřové patro tvoří krušina olšová. Na březích tůňek hojně roste dáblik bahenní. Na narušených plochách rašeliny se hojně vyskytuje rosnatka okrouhlostlá. Na místech, kde se kdysi těžila rašelina a při SV okraji území se vyvinula vegetace přechodových rašelinišť s výskytem mnoha druhů ostřic, ostřice zobánkaté, o. ježaté, o. černé, dále se suchopýrem úzkolistým, zábělníkem bahenním, violkou bahenní aj. Významný je výskyt kriticky ohrožené třtiny nachové v luční enklávě mezi hájkem a lesem. Zajímavá je plocha bývalého rybníčku při severní hranici území s chráněnými vachtou trojlistou, suchopýrem pochvatým a vrbou rozmarýnolistou. Vyskytuje se zde mravenec rašelinný, řada obojživelníků, např. čolek horský, skokan krátkonohý, zaznamenaná byl i výskyt blatnice skvrnitě a ropuchy obecné. Z plazů ještěrka živorodá a zmije obecná. Z významnějších ptáků zde byli zjištěni např. bekasina otavní, sluka lesní a bramborníček hnědý.



PŘÍRODNÍ PAMÁTKA POD MEŠNICÍ

📍 GPS - 49°22'47"N, 15°24'04"E

🏞️ 0,7226 ha

📏 725 - 743 m n. m.

Malá, dřevinami zarůstající bývalá pastvina na okraji lesa na východně orientovaném svahu Mešnice 400 m SV od kóty Mešnice (753 m n. m.), u obce Hojkov s výskytem kriticky ohrožené kapradiny vratičky heřmánkolisté. Plocha dnešního chráněného území a jeho okolí byla ještě v první polovině 20. století zemědělsky využívána, o čemž svědčí řady kamenných snosů z tehdejších polí. Po ukončení polaření byla část parcel zalesněna smrkem, na části se extenzivně pásli dobytek a část zarostly náletové dřeviny, jak je vidět právě na případě samotné lokality. Roku 1996 zde byl zjištěn výskyt kriticky ohrožené vratičky heřmánkolisté, která zde roste v místech rozvolněných porostů s bohatě vyvinutým mechovým patrem v jinak krátkostébelných společenstvech pastvin mělkých chudých půd. Z charakteristických druhů zde roste mateřídouška vejčitá, hvozdík kropenatý, jahodník obecný, trojzubec poléhavý, violka psí, bedrník obecný, ostřice kulonosná a další. Z chráněných druhů rostlin zde můžeme ještě najít orchidej vemeník dvoulistý. V území neproběhl zoologický průzkum, známý je výskyt ještěrky obecné a mravence lučního, kteří jsou zvláště chráněnými druhy. Lokalita je ohrožena především odrůstajícími jedinci smrku ztepilého z nelegální výsadby a náletem borovice lesní a břízy bělokoré.



Mateřídouška vejčitá

PŘÍRODNÍ PAMÁTKA ČERTŮV HRÁDEK



GPS - 49°21'57"N, 15°24'13"E



14,69 ha



658 - 714 m n. m.

Nachází se v katastrálním území Rohozná, 15 km JZ od Jihlavy. Zbytky žulové skalní hradby na jednom z hřbetů skupiny Čerínku na rozhraní Jihlavska a Pelhřimovska jsou pozůstatkem tropického zvětvávání v třetihorách a intenzivního mrazového zvětvávání v chladných obdobích pleistocénu. Jsou zde vyvinuta přírodě blízká lesní společenstva submontánního stupně. Skalní hradba ze žuly typu Čerínek má délku 50 m a šířku asi 40 m. V jednom případě má až charakter skalní věže, s nápadně patrnou lavicovitou odlučností žuly o šířce lavic až 40 cm. Dobře jsou patrná torza skalních mís, na jednom místě je pozoruhodný skalní hřib, četné jsou skalní převisy. Ve vegetaci převažují druhově chudé kyselé bučiny. Ve stromovém patru dominuje buk lesní, hojněji je zastoupen také smrk ztepilý, vzácně je vtroušena jedle bělokorá a na kamenitých rozpadech skalních útvarů také javor klen. Vzhledem k chudému geologickému podloží a málo úživnému substrátu je bylinné patro velmi chudé a mezerovité. Přesto se zde vyskytuje košťava lesní, bažanka vytrvalá, pitulník horský i svízel vonný. Lesní porosty byly na lokalitě v minulosti pozměněny lesnickým hospodařením, dnes však už probíhá jejich postupná obnova vkládáním kotlíků (obnovných prvků) a ponecháním přirozeného zmlazení. Na lokalitě se vyskytuje evropsky významný druh mechu dvouhrotec zelený. Co se týče živočichů, jedná se na Vysočině o jednu ze tří známých lokalit měkkýše závoťnatky křížaté, z dalších významnějších živočichů zde byli zaznamenáni např. mravenec podhorní, sluka lesní, holub doupuňák, kulíšek nejmenší, sýc rousný, žluna šedá či ořešník kropaťatý.



PŘÍRODNÍ PAMÁTKA PŘEDNÍ SKÁLA



GPS - 49°21'30"N, 15°25'11"E



13,14 ha



600 - 678 m n. m.

Přirozená společenstva jedlosmrkových bučin na žulovém podkladu s mrazovými sruby a kamennými moři 0,5 km jihozápadně od kóty Přední skála (712 m n. m.), přibližně 1 km jižně od osady Hutě. Součástí naučné stezky přírodního parku Čerínek. Na ploše chráněného území a i v jeho těsném okolí jsou na žulovém podloží vyvinuty mrazové sruby s kamennými moři. Nápadná je typicky vyvinutá skalní mísa u turistické stezky v severovýchodním cípu území. Lesní porosty na lokalitě jsou typickou ukázkou jedlobučin na kyselém a chudém žulovém podkladu. Ve stromovém patru převažuje buk lesní, hojně je zastoupen smrk ztepilý, řídkce se vyskytuje jedle bělokorá a javor klen. V druhově chudém a mezerovitém podrostu roste místy metlička křivolaká a brusnice borůvka. Na suťovém rozpadu s bohatším substrátem je bylinné patro obohaceno o pitulník horský a o některé druhy kapradin, mezi něž patří např. kaprad samec, kaprad rozložené, kaprad ostěnkatá a paprkatka samičí. Na skalních římsách roste osladič obecný. Zajímavý je výskyt na živiny náročnější trávy košťavy lesní na horních plochách skalek. Typická je fauna ptáků podhorského smíšeného lesa s významným zastoupením druhů hnízdičích v dutinách stromů. Vyskytuje se zde např. kulíšek nejmenší, sýc rousný, datel černý, žluna šedá, žluna zelená, strakapoud velký, holub doupuňák nebo lejssek malý. Ze savců tu žije kuna lesní, kuna skalní, veverka obecná a jezevec lesní.



PŘÍRODNÍ PAMÁTKA NA SKALCE



GPS - 49°22'36"N, 15°25'9"E



8,09 ha



638 - 707 m n. m.

Zalesněný skalnatý hřbet a les na jeho západním svahu v lesním komplexu Čerínku se nachází 14 km JJV od obce Hojkov. Představuje jeden z nejrozsáhlejších periglaciálních tvarů v prostoru Českomoravské vrchoviny. V okolí skalních výchozů se vyskytují fragmenty přírodě blízkých lesních porostů na chudém žulovém podkladu. Zajímavým pozůstatkem dřívější lidské činnosti jsou zbytky pece na pálení kolomazi ze smůly jehličnatých stromů. Na skalách není dovoleno provozování horolezectví. Území je tvořeno horninami centrálního moldanubického masivu. Izolované se vyskytuje pegmatit s velkými vyrostlými živic a křemene. Skalní hradba ve vtroušové partii je dlouhá 600 m a široká 5 – 10 m. Nejvyšší vrcholové skalisko typu skalní věže je vysoké 9 m. Hradba je tvořena řadou mrazových srubů. Západní svah hřebene je pokryt kamenným mořem. Odlučnost žuly je lavicovitá, na horních plochách lavic se vytvořily mikrotvary, především zbytky skalních mís a odtokových žlábků. Místy jsou vytvořeny i menší puklinové jeskyně, časté jsou převisy. Na skalním podloží se nacházejí litozemé, místy se vyvinuly rankery přecházející do podzolů. Roste zde roztroušené borovice lesní, dále smrk ztepilý, bříza bělokorá, vtroušeně buk lesní a jedle bělokorá. Západní svah je tvořen porosty kulturních smrčů. Chudé bylinné patro tvoří především borůvka černá a metlička křivolaká. Na skalách roste osladič obecný. Z mechu je významný výskyt druhu řásnice krátkozobé. Z významnějších ptáků zde byli zjištěni např. jeřáb lesní, sluka lesní, holub doupuňák, sýc rousný, krkavec velký či ořešník kropaťatý.



Vydání Průvodce přírodním parkem Čeřínek podpořili:

TiSK
REKLAMA



 **PLAVBA** o.p.s.
A VODNÍ CESTY
www.d-o-l.cz


Serviscentrum
Vysocina
SERVISNÍ ŠTÍT PRO VÁŠ VŮZ
WWW.SCV.CZ

Vydal a zpracoval v r. 2017

© Ing. Jana Kotoučková, EKOINFCENTRUM ZO ČSOP

Odborné podklady:

© Ing. Vojtěch Kodet, Ph.D., RNDr. Klára Bezděčková, Ph.D., Pavel Bezděčka,
Ing. Václav Křivan, RNDr. Aleš Toman, Mgr. Jaromír Maštera

Autoři fotografií:

© Ing. Vojtěch Kodet, Ph.D., RNDr. Klára Bezděčková, Ph.D., Pavel Bezděčka,
Ing. Václav Křivan, Mgr. Jaromír Maštera, Ing. Milan Slavinger,
OKPPCR, Romana Nejedlá.

Zdroje:

www.dedictvivysociny.cz, Čeřínek (RNDr. Ortwin Tauber),
Přírodní park Čeřínek (OÚ Jihlava, 1999), www.region-vysocina.cz,
www.nechcemeuloziste.cz, Naučná stezka Čeřínek
(z.s. 2. Alternativa, Dolní Cerekev),
www.mapy.cz, www.ekovysocina.cz, www.estudanky.eu,

Tisk a grafika: Tisk-reklama, s.r.o.