

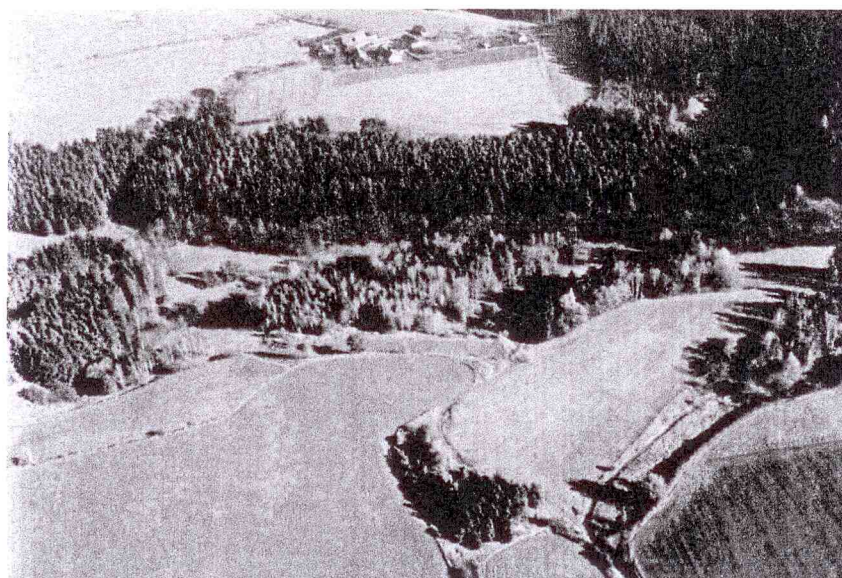


DIAMO, státní podnik,
odštěpný závod GEAM
592 51 Dolní Rožínka



**SPRÁVA ÚLOŽIŠŤ
RADIOAKTIVNÍCH ODPADŮ**

Doplnění žádosti o stanovení průzkumného území pro zvláštní zásahy do zemské kůry na lokalitě Kraví hora



Žadatel: Česká republika – Správa úložišť radioaktivního odpadu
110 00 Praha 1, Dlážděná 6

Předkládá: **DIAMO, státní podnik**
471 27 Stráž pod Ralskem, Máchova 201
odštěpný závod GEAM
592 51 Dolní Rožínka

Zpracovali: RNDr. Jiří Slovák, zástupce ředitele SÚRAO, vedoucí oddělení přípravy HÚ
RNDr. Jaromír Ondřík, vedoucí oddělení geologie a geologického průzkumu

únor 2013

Tel.: +420 566 593 111
Fax: +420 566 567 310
E-mail: geam@diamo.cz

IČ: 00002739
DIČ: CZ00002739
www.diamo.cz

Obchodní rejstřík:
Krajský soud Brno
Oddíl A XXIX vložka 64

Bankovní spojení:
ČSOB, a. s., Praha
č. ú. 8010-0803087103/0300



Obsah

1	Žadatel, mandatář, věc, druh a etapa geologicko – průzkumných prací	3
2	Průzkumné území Kraví hora.....	4
3	Základní údaje o žadateli a o jeho činnosti	6
4	Nová koncepce SÚRAO pro přípravu výstavbu a provozu hlubinného úložiště	7
5	Přehled geologických a výzkumných prací k vyhledání vhodné lokality pro HÚ	7
6	Specifikace cíle a rozsahu geologicko – průzkumných prací - etapa vyhledávání	8
6.1	Cíl geologicko – průzkumných prací	8
6.2	Rozsah a způsob provádění geologicko – průzkumných prací	8
	Textová příloha A.....	11
	Textová příloha B.....	11
	Textová příloha C.....	12



1 Žadatel, mandatář, věc, druh a etapa geologicko – průzkumných prací

Žadatel: Česká republika – Správa úložišť radioaktivního odpadu
110 00 Praha 1, Dlážděná 6

zastoupený: **JUDr. Janem Prachařem**, pověřeným řízením SÚRAO ve funkci ředitele
IČO: 66000769 DIČ: není plátce DPH
zmocněnec pro technická jednání: **RNDr. Jiří Slovák**,
e-mail: slovak@rawra.cz

Mandatář: **DIAMO, státní podnik**
471 27 Stráž pod Ralskem, Máchova 201
odštěpný závod GEAM
592 51 Dolní Rožínka

zastoupený: **Ing. Pavlem Koscielniakem**, ředitelem o. z. GEAM
IČ: 00002739 DIČ: CZ00002739

obchodní rejstřík: Krajský soud Ústí nad Labem, oddíl A XVII, vložka 520
pověřený zmocněnec (mandatář) pro jednání s účastníky správního řízení:
Ing. Josef Lazárek, náměstek ředitele o. z. GEAM pro výrobu
e-mail: lazarek@diamo.cz
zmocněnec pro technická jednání: **RNDr. Jaromír Ondřík**, vedoucí OGGP
e-mail: ondrik@diamo.cz

mandátní smlouva: SO2012-083 (textová příloha A)

odpovědný řešitel: **RNDr. Jaromír Ondřík:** Osvědčení MŽP pořadové číslo 2034/2006
o odborné způsobilosti projektovat, provádět a vyhodnocovat geologické práce v oboru
ložisková geologie ze dne 15. 6. 2006 č. j. 1399/660/38244 /NV /06.

věc: **stanovení průzkumného území pro zvláštní zásahy do zemské kůry Kraví hora** na
zjištění vhodných geologických, geomechanických, strukturních a hydrogeologických
podmínek pro možnost vybudování podzemního úložiště vyhořelého jaderného paliva
a ostatních radioaktivních odpadů

geologicko - průzkumné práce: **pro zvláštní zásahy do zemské kůry**

etapa geologických prací: **etapa vyhledávání**

doba geologicko – průzkumných prací: **2013 - 2016**

2 Průzkumné území Kraví hora

Průzkumné území pro zvláštní zásahy do zemské kůry Kraví hora (PÚ ZZZK) je situováno cca 40 km na SZ od Brna na Českomoravské vrchovině. Převážná část tohoto PÚ ZZZK se nachází v kraji Vysočina v okrese Žďár nad Sázavou (kód 3714), menší část je lokalizována v Jihomoravském kraji v okrese Brno venkov (kód 3703).

Průzkumné území pro zvláštní zásahy do zemské kůry Kraví hora zaujímá rozlohu 17,1 km², má tvar mnohoúhelníku s 12 vrcholy. Souřadnice X a Y vrcholů PÚ ZZZK Kraví hora, (v souřadnicovém systému S-JTSK), jsou uvedeny v následující tabulce.

Tabulka č. 1 PÚ ZZZK Kraví hora - vymezení

vrchol	Y	X	vrchol	Y	X	vrchol	Y	X
1	622 826,24	1 129 275,61	5	619 964,00	1 128 270,70	9	620 790,00	1 134 000,00
2	622 122,00	1 129 230,00	6	618 30,00	1 130 250,00	10	621 100,00	1 133 420,00
3	621 350,00	1 129 180,00	7	619 220,00	1 134 600,00	11	621 626,49	1 132 855,37
4	621 391,53	1 128 572,34	8	620 670,00	1 134 600,00	12	622 486,15	1 132 001,79
						1	622 826,24	1 129 275,61

Předmětné území je zobrazeno na obrázku č. 1. (na následující straně) společně s průzkumnými územími pro zvláštní zásahy do zemské kůry Rožná a Milasín - Bukov pro podzemní zásobník plynu (GSCeP, a. s.), s dobývacím prostorem ložiska Rožná (DIAMO, s. p.) a s poddolovaným územím na U ložisku Olší.

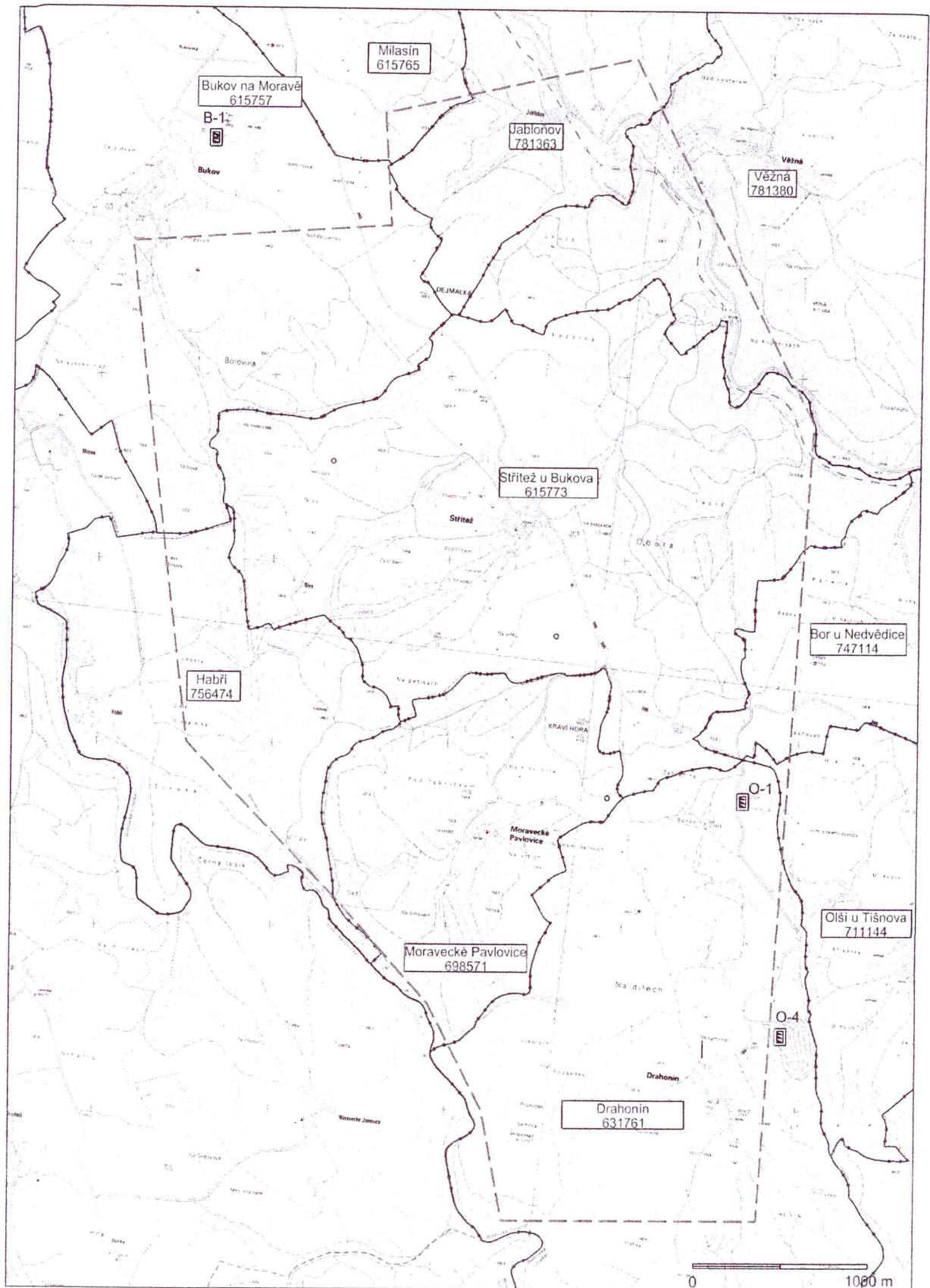
PÚ Kraví hora zasahuje na katastrální území těchto obcí: Bukov na Moravě (Identifikační číslo územně technické jednotky 615757), Milasín (IČÚTJ 615765), Jabloňov (IČÚTJ 781363), Věžná (IČÚTJ 781380), Střítež u Bukova (IČÚTJ 615773), Habří (IČÚTJ 756474), Moravecké Pavlovice (IČÚTJ 698571), Bor u Nedvědice (747114), Drahonín (IČÚTJ 631761) a Olší u Tišnova (IČÚTJ 711144). Plošné výměry na jednotlivých katastrálních územích obcí jsou uvedeny v tabulce č. 2.

Tabulka č. 2 PÚ ZZZK Kraví hora výměry na katastrálních územích jednotlivých obcí

katastrální území	IČÚTJ	výměra km ²	obec	IČZÚJ	%
Bor u Nedvědice	747114	0,330972	Sejřek	596710	1,93
Bukov na Moravě	615757	1,830774	Bukov	595411	10,70
Drahonín	631761	3,474158	Drahonín	595560	20,31
Habří	756474	1,246987	Moravecké Pavlovice	698571	7,29
Jabloňov	781363	1,062179	Věžná	597040	6,21
Milasín	615765	0,069181	Milasín	549835	0,40
Moravecké Pavlovice	698571	2,180210	Moravecké Pavlovice	698571	12,74
Olší u Tišnova	711144	0,033889	Olší	596302	0,20
Střítež u Bukova	615773	5,775041	Střítež	549886	33,75
Věžná	781380	2,168012	Věžná	597040	6,46
celkem PÚ ZZZK Kraví hora		17,109224			100,00

Průzkumné území pro zvláštní zásahy do zemské kůry Kraví hora bylo vymezeno na základě výsledků dvou obširných studií vypracovaných pro ČR SÚRAO. V roce 2010 byl dokončen odbornými pracovníky s. p. DIAMO, o. z. GEAM úkol „*Skalka – digitální geologické mapy*“ (Ondřík et al. 2010) a v následujícím roce byla vypracována studie Aquatestu a. s. „*Zhodnocení existujících geologických a dalších informací z území mezi ložisky Rožná a Olší z hlediska vymezení horninového masivu potenciálně vhodného pro vybudování hlubinného úložiště*“ (Navrátilová a kol., 2011).

Obrázek č. 1 Topografická situace s vyznačeným návrhem PÚ ZZZK Kraví hora



3 Základní údaje o žadateli a o jeho činnosti

Správa úložišť radioaktivního odpadu (dále SÚRAO) byla ustanovena podle § 26 odst. 1 zákona č. 18/1997 Sb., o mírovém využívání jaderné energie a ionizujícím záření (atomový zákon) a o změně a doplnění některých předpisů. Byla zřízena Ministerstvem průmyslu a obchodu (MPO), jako státní organizace. Od 1. 1. 2001 je podle zákona č. 219/2000 Sb., o majetku České republiky organizační složkou státu. Posláním SÚRAO je zajišťovat bezpečné ukládání radioaktivních odpadů dosud vyprodukovaných i budoucích v souladu na jadernou bezpečnost a ochranu člověka a životního prostředí. Stát dle § 25 zákona č. 18/1997 Sb. v platném znění ručí za podmínek stanovených tímto zákonem za bezpečné ukládání všech radioaktivních odpadů, včetně monitorování a kontroly úložišť po jejich uzavření.

Přehled nejdůležitějších dokumentů, týkajících se požadavků na provedení výběru lokality pro hlubinné úložiště tvoří náplň **textové přílohy A**. Mezinárodní doporučení, podle ze kterých vyplývá rozsah a posloupnost provádění geologicko průzkumných prací pro HÚ RAO jsou uvedena v **textové příloze B**.

V listopadu 2012 byl Radou SÚRAO, (v níž jsou zástupci MPO, MF a MŽP) schválen dokument „**Plán činnosti Správy úložišť na rok 2013, tříletý plán a dlouhodobý plán**“. Prioritními činnostmi SÚRAO dle plánu na rok 2013 je zajištění bezpečného provozu úložišť nízko a středně radioaktivních odpadů a zahájení geologicko – průzkumných prací pro charakterizaci vybrané lokality pro hlubinné úložiště (HÚ).

Nově byla k potenciálně vhodným lokalitám pro HÚ podmíněně zařazena i lokalita Kraví hora na základě výše uvedených studií.

Rada SÚRAO doporučila ministru průmyslu a obchodu dokument předložit k projednání vládě ČR. V **Usnesení vlády České republiky č. 955** ze dne 20.12.2012 byl schválen rozpočet SÚRAO a výše citovaný dokument. V hlavě II. se ukládá:

1. ministru průmyslu a obchodu provést prostřednictvím SÚRAO výběr dvou kandidátních lokalit hlubinného úložiště a do 31. 12. 2018 tento návrh, se stanoviskem dotčených obcí, předložit vládě ke schválení.
2. ministru po místní rozvoj ve spolupráci s ministrem průmyslu a obchodu zohlednit v případě aktualizace Politiky územního rozvoje České republiky bod II/1 tohoto usnesení.

V průběhu měsíce ledna 2013 byla dokončena pracovníky ČR – SÚRAO „**Podkladová studie pro novou koncepci nakládání s VJP a RAO v ČR**“ (Vokál, A. 2013).

Tato studie nově přepokládá provedení geologicko – průzkumných prací etapy vyhledávání na všech 7 vytipovaných lokalitách s tím, že etapa průzkumu bude provedena na jen na 4 nejperspektivnějších lokalitách.

4 Nová koncepce SÚRAO pro přípravu výstavbu a provozu hlubinného úložiště

Podkladová studie SÚRAO (Vokál, A. 2013) navrhuje v návaznosti na Státní energetickou koncepci¹ v souladu se směrnicí Evropské rady 2011/70/EUROATOM² jak aktualizovat stávající „Koncepci nakládání s vyhořelým jaderným palivem a radioaktivním odpadem v ČR“³. V následující tabulce jsou uvedeny hlavní etapy projektovaných prací s předpokládaným harmonogramem přípravy, výstavby a provozu hlubinného úložiště.

Tabulka č. 2 Postup průzkumu a výstavby HÚ - hlavní činnosti a harmonogram prací

Vyhledávací průzkumné geologické práce na více lokalitách (7)	do roku 2016
Geologicko - průzkumné práce na 4 lokalitách (etapa průzkumu)	do roku 2018
Výběr dvou kandidátních lokalit	2018
Pokračování průzkumných geologických prací na 2 lokalitách	2019 – 2025
Rozhodnutí o výběru finální lokality, zahájení činností potřebných k vydání územního rozhodnutí	2025
Projektové a ostatní činnosti vedoucí k vydání územního rozhodnutí	2025 – 2029
Vydání pravomocného ÚR	2029
Příprava a vybudování podzemní laboratoře	2030 – 2038
Průzkumné, výzkumné a vývojové práce v podzemní laboratoři	2039 – 2050
Projektové, povolovací činnosti a výstavba hlubinného úložiště (ukládací sekce č. I)	2048 – 2064
Ukládání VJP (scénář 2 směnného provozu – celkem 86 let)	2065 – 2150
Ukládání VJP (scénář 3 směnného provozu – celkem 63 let)	2065 – 2127
Ukončování provozu, uzavírání HÚ (5 let)	2155 – 2132

5 Přehled geologických a výzkumných prací k vyhledání vhodné lokality pro HÚ

Výčet vybraných doposud provedených prací na lokalitě a v oblasti geologických výzkumů k vyhledání vhodné lokality pro HÚ je uveden v *textové příloze C*.

¹ Aktualizace státní energetické koncepce, MPO, Praha, 7/2012

² Council Directive 2011/70/EUROATOM of July 19 2011 establishing a Community framework for the responsible and safe management of spent fuel and radioactive waste.

³ MPO (2002): Koncepce nakládání s radioaktivními odpady a vyhořelým jaderným palivem v ČR. MPO, Praha